

Boletín de solicitudes de patentes en Galicia

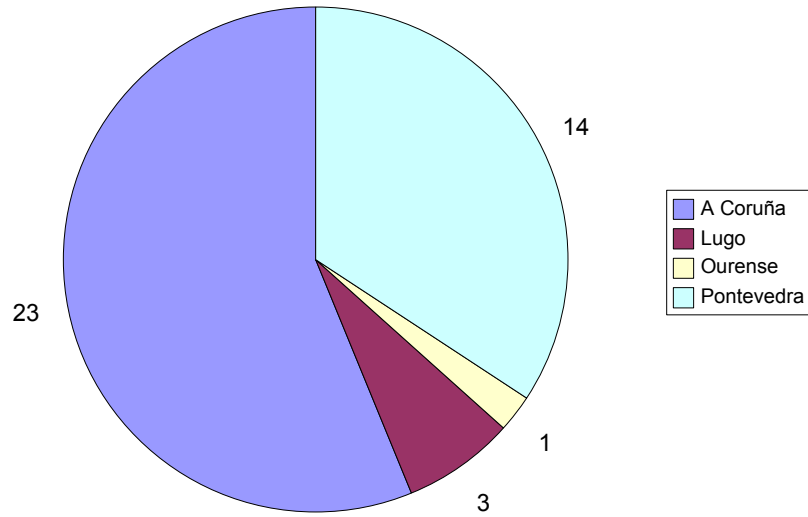
2009 2º trimestre (abril-xuño)

Índice do documento

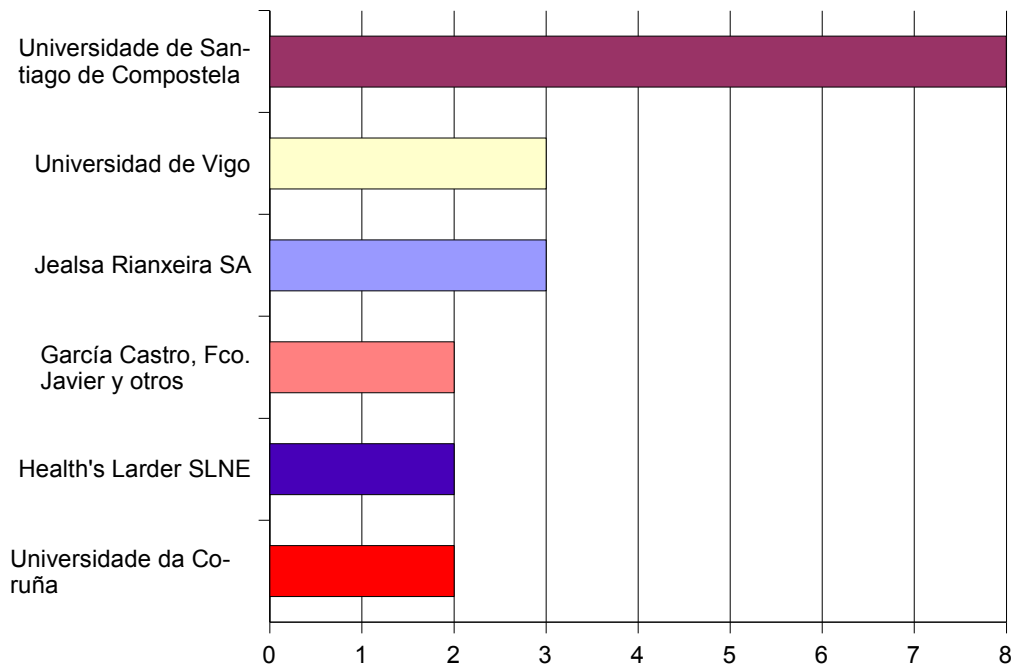
1) Estadísticas.....	2
2) Listado de patentes.....	3

1) Estadísticas

Patentes por provincia



Organismos que más patentan



2) Listado de patentes

Paso de peatones elevado con señalización luminosa

Domínguez Díez, Javier F. y otros

A Coruña

13/03/09

E01F 9/00; E01F 9/016

P 200900711 (5)

Según la invención se proporciona un paso de peatones (1) con señalización luminosa (SL) formada por LEDs (6) alimentados a muy baja tensión por una fuente de alimentación (7) con un temporizador (8), el paso tiene: zonas de acceso (A-A) con detectores de presión (DP) activados por el peso de los peatones conectando alimentación eléctrica a los LEDs; una zona de paso (P) con tramos de cabecera (TC) y un tramo intermedio (TI). Las zonas de acceso son piezas (2) para flexionar con el peso de un peatón, los tramos de cabecera son piezas de cabecera (3) a ras de la pieza de acceso y se adaptan para permitir la flexión de la pieza de acceso, el tramo intermedio se forma con piezas intermedias (4) a nivel de las piezas de cabecera; un bastidor (5) sirve para fijar al pavimento las piezas de cabecera y piezas intermedias; los LEDs están embutidos en bordes laterales (30, 40) de las piezas de acceso e intermedias, los detectores (DP) consisten en un elemento excitador (9), un imán, montado en las piezas de acceso y con un elemento receptor (10), un interruptor magnético, montado en la pieza de cabecera que se cierra alimentando tensión a los LEDs cuando un peatón se sitúa por una pieza de acceso (2) desplazando el imán frente al interruptor magnético.

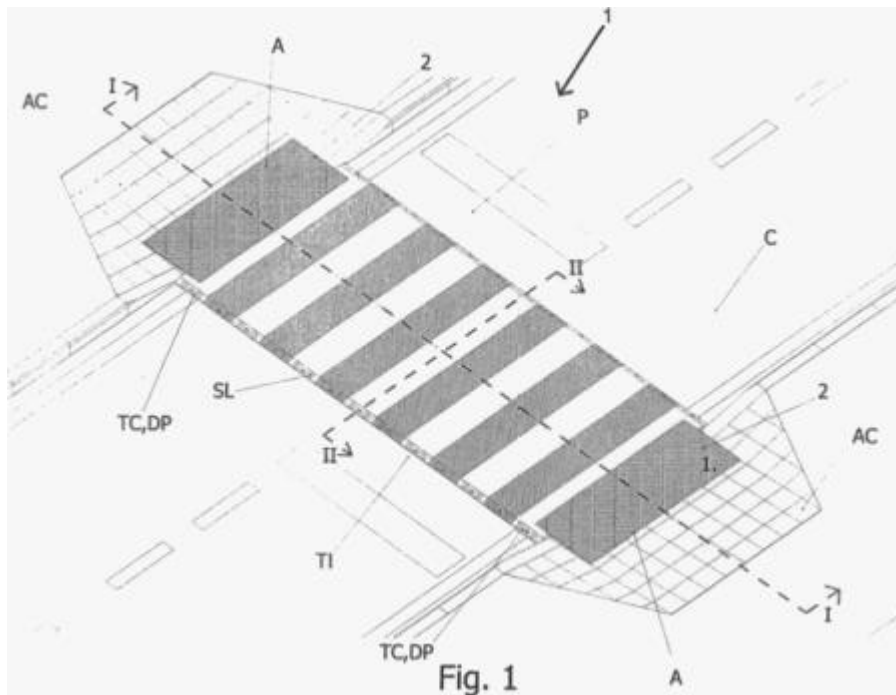


Fig. 1

Sistema de fijación temporal mediante aparatos de anclaje por succión, para equipos de protección individual contra caídas de altura

Universidad de Vigo

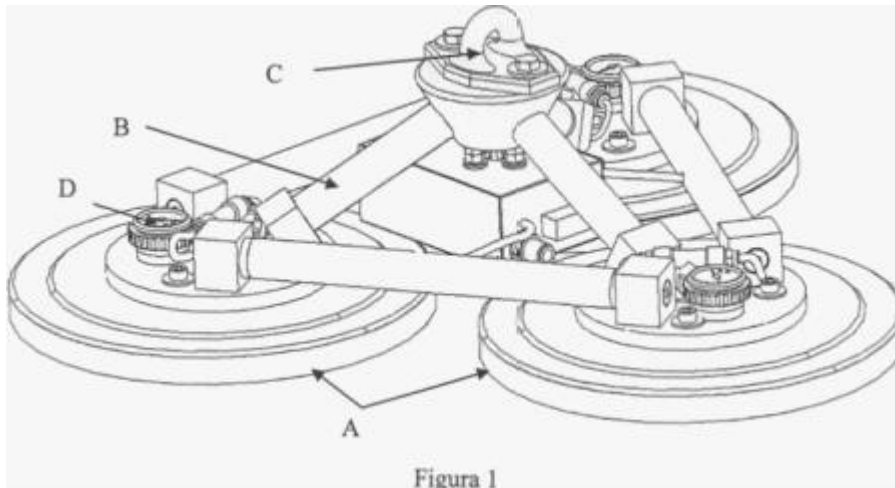
Pontevedra

19/12/08

A62B 35/00; F16B 47/00

P 200803635 (9)

Sistema de fijación temporal mediante dispositivos de anclaje por succión, para equipos de protección individual contra caídas en altura, caracterizado por realizar la fijación del equipo a la superficie de apoyo mediante un sistema de succión. El equipo consiste en una o varias unidades de succión, que se fijan a la superficie de apoyo por un sistema de vacío. Sobre las unidades de succión se monta una estructura firme, que dispone de un punto de anclaje. Ese punto de anclaje se emplea para amarrar los elementos de sujeción necesarios de un equipo de protección individual contra caídas en altura. Las alternativas conocidas a esta propuesta son sistemas de fijación mediante taladros, que deterioran la superficie de apoyo, cuya primera fijación es tediosa y orientada a trabajos que no se ejecutan en cortos espacios temporales.



Dispositivo de control del funcionamiento de un sistema de refrigeración

Tena Murillo, Lorenzo

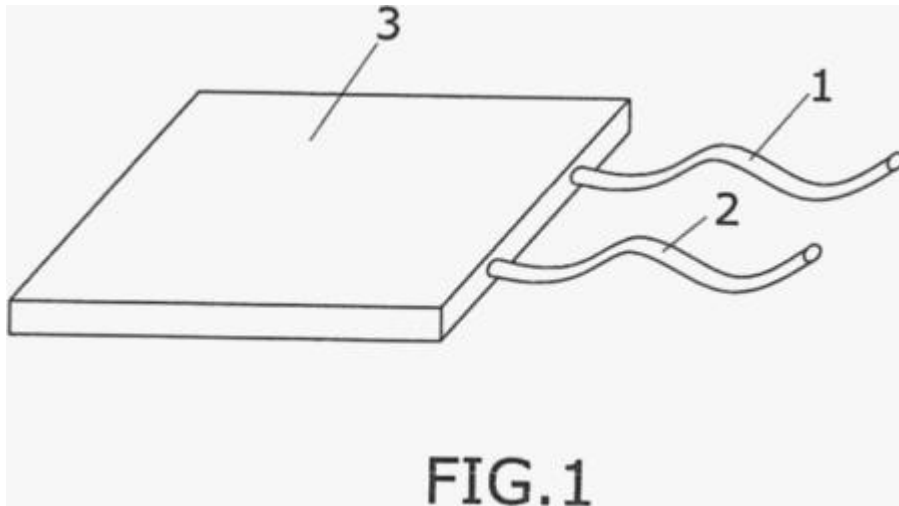
Ourense

24/06/08

F25B 49/02; F24F 11/00

P 200801883 (0)

Dispositivo para el control del funcionamiento y el ahorro energético en un sistema de refrigeración convencional, que comprende dos sondas de temperatura, una primera sonda que mide la temperatura ambiente y una segunda sonda que mide la temperatura de salida del líquido refrigerante del condensador, y una unidad de control a la cual están conectadas las dos sondas de temperatura que genera una señal de aviso, preferentemente lumínica y sonora, en caso de que la temperatura de salida del líquido refrigerante del condensador no sea la adecuada, debido a que el funcionamiento del sistema no está siendo el óptimo, lo que conlleva un alto gasto energético y acarrea un alto riesgo de futuros fallos.



Vela para embarcaciones

Cabrera Areal, Miguel

Pontevedra

14/12/07

B63H 9/06

P 200703324 (0)

La vela se materializa en una vela doble capaz de auto-orientarse para adquirir una forma alar obteniendo un rendimiento superior al de las velas tradicionales. La vela doble (1) rodea una estructura interna que posee un eje de pivotamiento principal (2) en la parte delantera de la vela, sobre este eje gira una estructura con punta redondeada (3), cada una de las velas se engarza entre un eje de pivotamiento secundario (4) y la citada estructura de punta redondeada y la parte trasera fija donde se unen ambas velas (5). Con la incidencia del fluido esta estructura se auto-orienta mediante el pivotamiento de la estructura interna sobre el eje primario en un ángulo α , con lo que se adquiere la forma buscada.

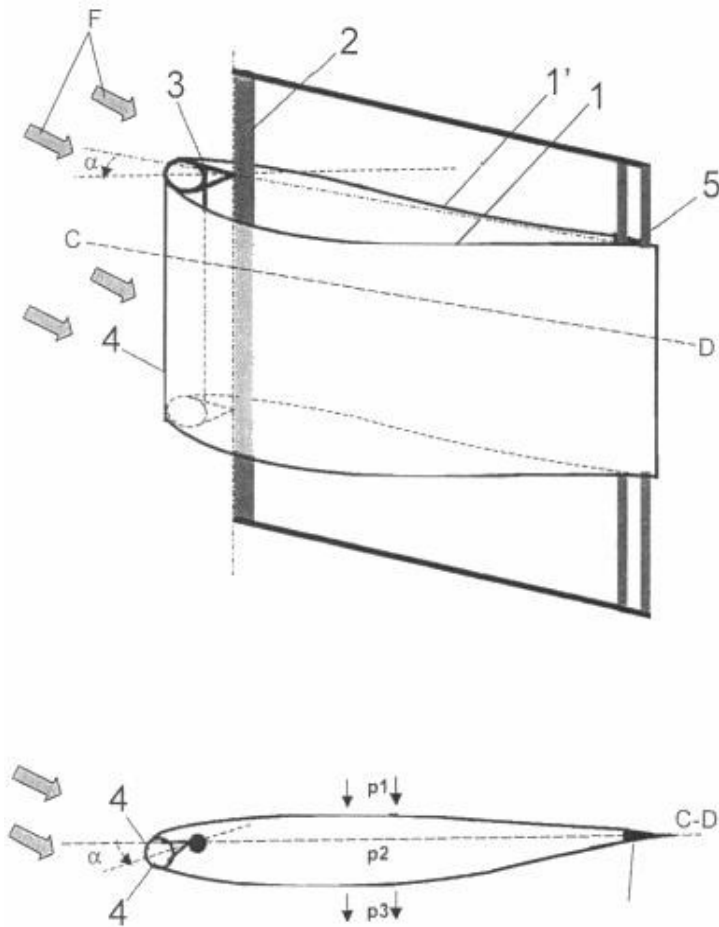


FIG. 2

Equipo de sierra

Cañas & Gómez SL

Pontevedra

11/10/07

B23D 49/16

P 200702672 (4)

Es aplicable a sierras que incorporan una hoja de sierra de calar o disco, pudiendo realizar cortes con variación en la inclinación de los cortes situando la sierra o disco con esas inclinaciones con respecto a una base de apoyo que forma parte del conjunto de la sierra. Se caracteriza porque incorpora un característico primer dispositivo para situar de forma estable y con precisión la sierra o disco con la inclinación pertinente. Incluye además un segundo dispositivo para controlar también de forma precisa la dirección de los cortes.

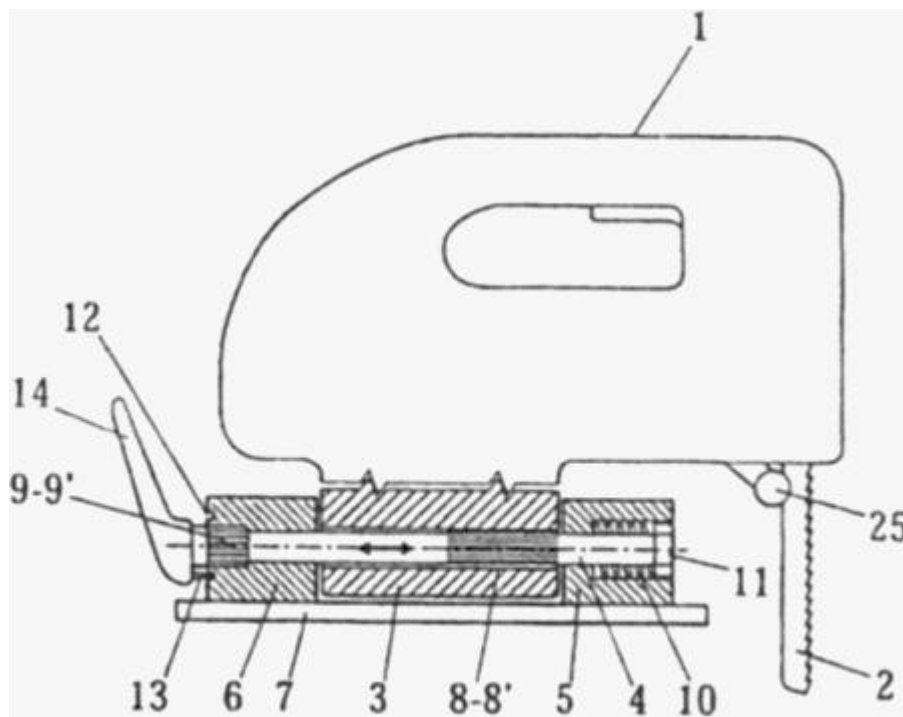


FIG. 1

Perfeccionamientos introducidos en el objeto de la patente número P200701994 relativa a un procedimiento para la fabricación de palas eólicas

García Castro, Fco. Javier y otros

A Coruña

08/10/07

F03D 1/06; B64C 11/16; B29C 70/86

P 200702636 (8)

Perfeccionamientos introducidos en el objeto de la patente número N P200701994 relativa a un procedimiento para la fabricación de palas eólicas, mediante los que las capas de refuerzo (3) que constituyen el forro o recubrimiento del núcleo de espuma (2), son depositadas en seco, aplicándose directamente sobre la espuma perfilada (2), bien sea por medio de autómatas o manualmente, y posteriormente impregnadas con resina (4), siendo el curado de ésta realizado mediante un procedimiento normal o térmico, bien sea por los procedimientos de infusión, sirviéndose de los materiales y procedimientos convencionales, o por inyección, utilizando para ello los necesarios moldes de cierre exteriores (9) que se habrán fabricado previamente para tal fin.

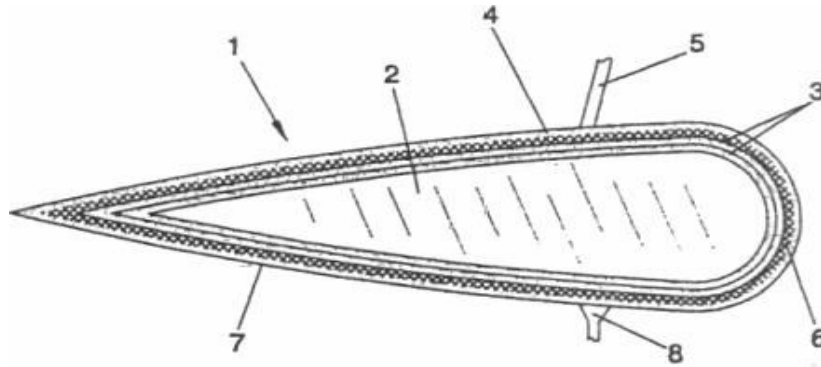


FIG. 1

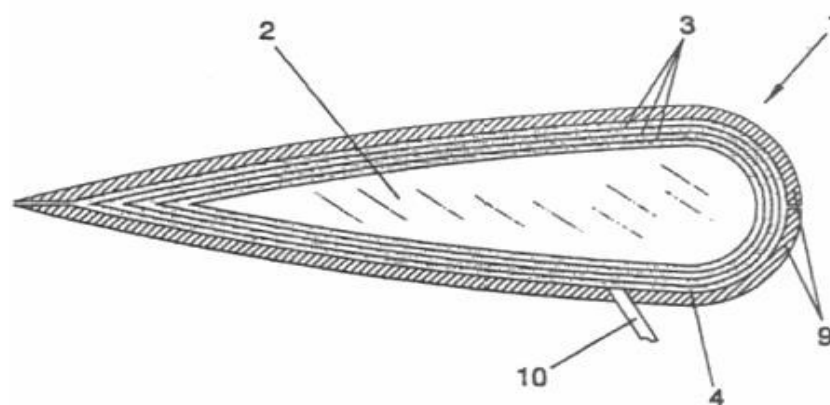


FIG. 2

Uso de clusteres cuánticos atómicos (aqcs) como antimicrobianos y biocidas

Universidade de Santiago de Compostela

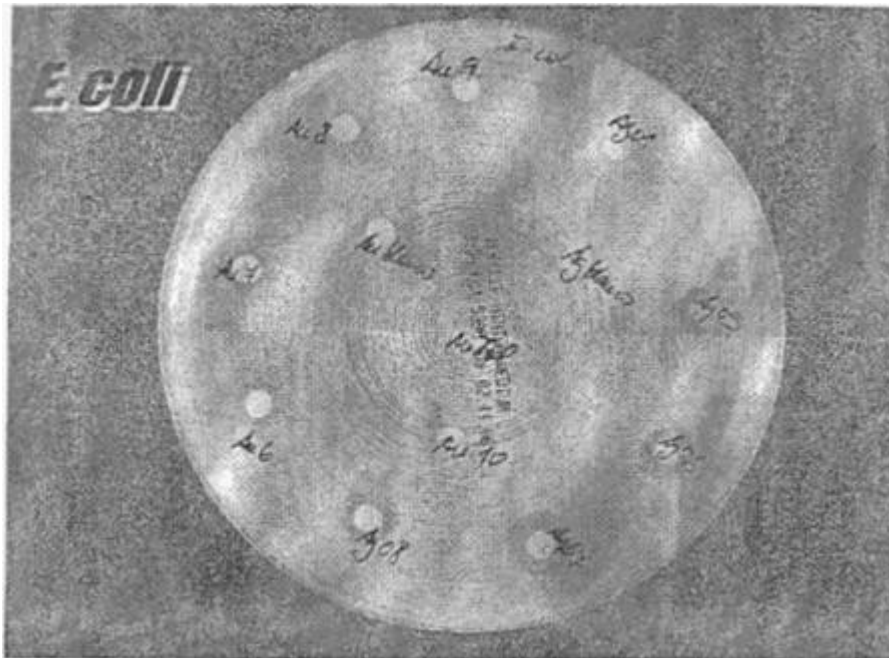
A Coruña

05/10/07

A61K 33/38; A61P 31/00

P 200702615 (5)

Los AQC's estables están compuestos por menos de 500 átomos de metal (Mn , $n < 500$); los metales se seleccionan de entre Au, Ag, Co, Cu, Pt, Fe, Cr, Pd, Ni, Rh, Pb o sus combinaciones bi y multimetálicas. Los AQC's utilizados como agentes antimicrobianos, antifúngicos y biocidas a concentraciones del orden de 1nM a 100nM o mayor en átomos del metal correspondiente. La actividad antimicrobiana es específica tanto del tipo de metal empleado como del tamaño de clúster utilizado.



Pasta alimenticia o similar rica en proteína vegetal, sin gluten ni aditivos

Health's Larder SLNE

Lugo

03/08/07

A21D 2/26; A23L 1/16; A21D 2/36

P 200600822 (6)

Pasta alimenticia, tipo macarrones, spaghetti o similar sin gluten rica en proteína vegetal y sin aditivos. Caracterizada porque las materias primas que entran a formar parte en la pasta finalmente obtenida comprenden los siguientes porcentajes:

- Derivados de quinoa 50% a 90%
- Harinas de maíz 0% a 18,5%
- Albúmina de huevo 9% a 30%
- Grasa vegetal 0,5% a 1%
- Sal 0,5%.

Producto alimenticio panificable rico en proteína vegetal

Health's Larder SLNE

Lugo

03/08/07

A21D 2/26; A21D 13/06; A21D 2/36

P 200600821 (8)

Producto alimenticio panificable rico en proteína vegetal caracterizado porque la materia prima que entra a formar parte del producto finalmente obtenido es mayoritariamente derivados de quinoa (*Chenopodium quinoa willd*) cuya composición comprende:

- Derivados de quinoa 30% - 85%
- Agua 10% - 35%
- Harina de trigo 0% - 30%
- Albúmina 4% - 15%
- Grasas vegetales 0,2% - 4%
- Azúcar 0,5%
- Sal 0,1% - 0,5%
- Levaduras 0,2% - 4%.

Procedimiento para la fabricación de palas eólicas

García Castro, Fco. Javier y otros

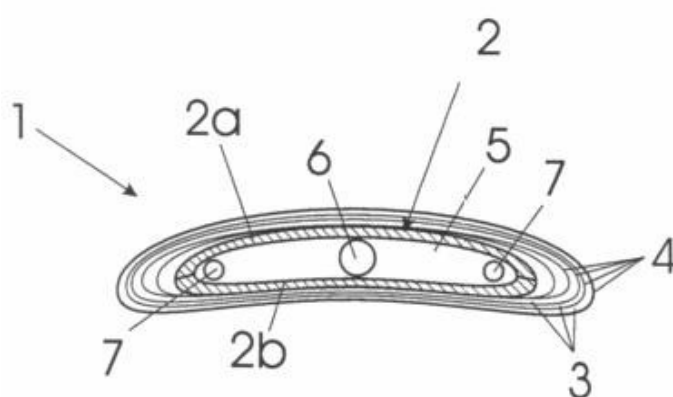
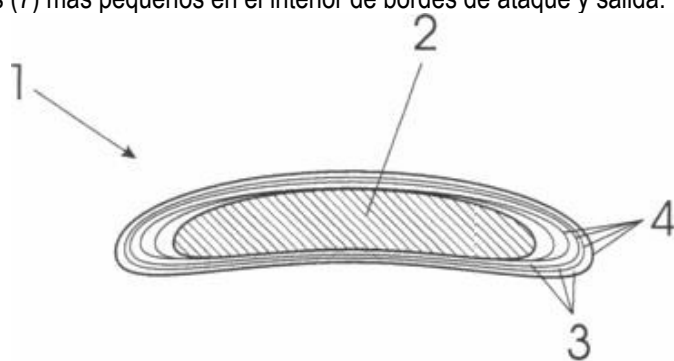
A Coruña

17/07/07

F03D 1/06; B64C 11/16; B29C 70/86

P 200701994 (9)

Procedimiento para la fabricación de palas eólicas, consistente en: realización de un único núcleo (2) de espuma, con máquinas de control numérico, aplicación, de capas de refuerzo (3) previamente impregnadas en resina (4), curado de las capas (3) en el mismo proceso de su aplicación, mediante combinación de curado instantáneo por UV (ultravioleta) y curado térmico, pulido de la superficie de la pala, también mediante la utilización de una máquina automática de control numérico, y pintado final. Alternativamente, el núcleo está realizado mediante un molde, es una única pieza o, dos coquillas (2a) y (2b) que posteriormente se unen con adhesivo, es macizo o, al menos en su raíz, hueco, o bien formado por dos coquillas macizas o aligeradas, puede alojar, un tubo central (6) interior de composite a modo de elemento rigidizador, así como otros tubos (7) más pequeños en el interior de bordes de ataque y salida.



Cepas de levadura capaces de secretar beta-galactosidasa al medio y su uso para la producción de biomasa, etanol, beta-galactosidasa y proteínas de interés

Universidade da Coruña

A Coruña

11/07/07

C12N 15/62; C12P 7/06; C12N 15/56; C12P 21/02; C12N 15/81; C12P 19/02; C12N 1/19; C12R 1/865

P 200701946 (9)

La invención se relaciona con cepas de *S.cerevisiae* capaces de secretar beta-galactosidasa de origen heterólogo al medio de cultivo así como a métodos para la obtención de beta-galactosidasa usando dichas cepas y métodos para la producción de glucosa/galactosa, biomasa y bioetanol mediante el cultivo de dichas cepas en medios ricos en lactosa. En otro aspecto, la invención proporciona métodos para la expresión de proteínas recombinantes usando una composición rica en lactosa como medio de cultivo para los microorganismos productores de dicha proteína.

Embutido y procedimiento de obtención del mismo

Aires Virgen Extra, SL

Pontevedra

21/06/07

A23L 1/325; A23L 1/317

P 200701719 (9)

El embutido comprende como ingrediente principal pulpo entre el 65 y el 75 %, carne de cerdo y ternera entre el 19 y el 29% y aliño entre el 5 y el 7%, estando éste formado por nuez moscada, pimienta, ajo, hinojo, aji-oli, aceite de oliva virgen extra, conservantes y colorantes. El embutido se obtiene por un procedimiento que consiste en cocer y picar el pulpo, picar las carnes, mezclado de los productos y aliñado con las especies correspondientes para después de reposar durante doce horas, embutir en tripa alimentaria y anudar con hilo.

Procedimiento de fabricación de un transformado de pescado y transformado de pescado

Jealsa Rianxeira, SA

A Coruña

08/05/07

A23L 1/325 A23L 1/035

P 200701233 (2)

Se introduce pescado crudo congelado en un cutter a vacío donde se mezcla este pescado juntamente con concentrado de los caldos de cocción de pescado, con el fin de formar una pasta homogénea de pescado crudo congelado, amasado y desmenuzado. En la misma picadora se mezcla con aditivos alimenticios, tal y como fosfatos, que actúan como emulsionantes, se mezcla con agua en forma de hielo, hasta formar una papilla homogénea. Esta papilla se mezcla con migas y/o trozos de pescado previamente cocidos. En este punto se podrán llevar a cabo dos presentaciones diferentes, dosificación mediante embutidora en lata tradicional y esterilización como si se tratase del proceso normal de fabricación conservas de pescados y mariscos o bien se congela en moldes con la ayuda de armarios de placas y posteriormente se somete a procesos de corte y envasado adecuado con tratamiento final de esterilización para su conservación.

Procedimiento de obtención de la vacuna anti-pseudomonas anguilliseptica (PA-Vac) para la prevención de la enfermedad pseudomoniasis en peces cultivados

Universidade de Santiago de Compostela

A Coruña

30/04/07

A61K 39/104; C12N 1/20

P 200701260 (X)

Procedimiento de obtención de la vacuna PA-Vac anti-Pseudomonas anguilliseptica, para la prevención de la enfermedad pseudomoniasis en peces cultivados producida por el microorganismo Pseudomonas anguilliseptica. El procedimiento se caracteriza por incluir en la vacuna las células bacterianas inactivadas con formol de dos cepas de Pseudomonas anguilliseptica con distinto origen geográfico y de hospedador (CECT 899T y CECT 7245), representantes de los dos serotipos descritos en esta especie bacteriana. La vacuna presenta niveles muy eficaces de protección de peces contra la pseudomoniasis. La vacuna es de aplicación en el sector de la acuicultura.

Procedimiento para el tratamiento del marisco

Jealsa Rianxeira, SA

A Coruña

12/04/07

A23B 4/005; A22C 29/00; A23L 3/015

P 200700980 (3)

La presente invención se refiere a un procedimiento para el tratamiento a altas presiones de mariscos previamente cocidos, tales como moluscos, bivalvos y cefalópodos, y crustáceos, que comprende una primera etapa de precocción del marisco a una temperatura comprendida entre 85 y 120°C durante un periodo de tiempo predeterminado en función de la especie, que varía entre 2 y 55 minutos; una segunda etapa de refrigeración del marisco precocido a una temperatura comprendida entre -2 y 8°C; y finalmente una tercera etapa de exposición del marisco precocido y refrigerado obtenido a una alta presión hidrostática comprendida entre 4.000 y 9.000 bar, a una temperatura del agua comprendida entre 5 y 15°C, y durante un tiempo comprendido entre 180 y 900 segundos, dando lugar a productos refrigerados con una vida útil prolongada sin alteración de sus características organolépticas.

Procedimiento de obtención de la vacuna anti-Edwardsiella tarda (Edt) para la prevención de la enfermedad edwardsielosis del rodaballo

Universidade de Santiago de Compostela

A Coruña

22/01/07

A01K 39/02 C12N 1/20

P 200700232 (9)

Procedimiento de obtención de la vacuna anti-Edwardsiella tarda (EdT) para la prevención de la enfermedad edwardsielosis del rodaballo, cultivado en agua de mar producida por el microorganismo Edwardsiella tarda. El procedimiento se caracteriza por incluir en la vacuna las células bacterianas inactivadas con formol de una cepa de Edwardsiella tarda aislada en Galicia, cepa depositada como CECT 7215.

Método de identificación de especies de la superfamilia penaeoidea mediante análisis de adn

Universidade de Santiago de Compostela

A Coruña

18/12/06

C12Q 1/68

P 200603211 (9)

La presente invención se refiere a un método de identificación de especies de la superfamilia Penaeoidea mediante análisis de ADN que comprende: A. Extracción y aislamiento del ADN a partir de una muestra biológica o alimentaria. B. La posterior amplificación mediante el uso de cebadores de cualquier secuencia nucleotídica aislada y su complementaria, del ADN aislado en el paso anterior, caracterizada por estar comprendida entre secuencias nucleotídicas con al menos un 90% de identidad con SEQ ID N° 1 y SEQ ID N° 2. C. Digestión de la secuencia nucleotídica amplificada mediante los enzimas de restricción Alul, TaqI o HinfI. D. Detección de los fragmentos obtenidos en el paso anterior. E. Identificación de las especies por comparación de los fragmentos detectados en el paso anterior con el patrón de fragmentos característico de cada especie.

Sistema de marcado de agua digital en particular de un sistema de marcado de aguadigital para la detección y localización dealteraciones en imágenes digitales

Tredess 2010, SL

A Coruña

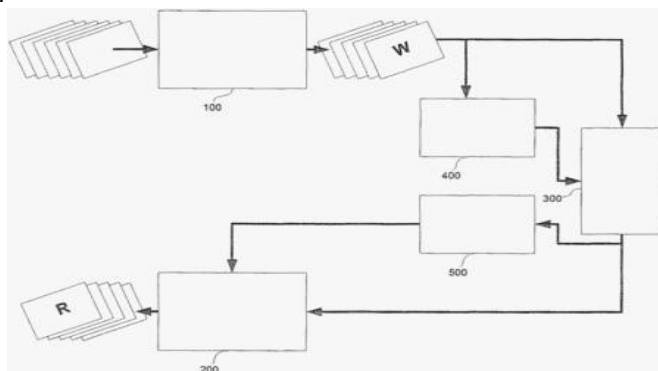
14/12/06

H04N 7/26 H04N 7/50 H04N 7/167 H04L 9/22 H04N 5/913 H04N 1/32 H04L 9/00 G09C 5/00

H04N 5/225

P 200603214 (3)

Un sistema de marcado de agua digital con detección de manipulación de imágenes digitales para sistemas de vídeo. Supervisión insertando información de integridad y al menos un mensaje, caracterizado porque el método de marcado de agua comprende los pasos de: transformar la imagen digital en una imagen digital transformada, dividirla en una pluralidad de bloques; obtener una pluralidad de valores proyectados de mensaje para cada uno de los mensajes; insertar cada bit de cada mensaje al menos en uno de dichos valores proyectados de mensaje; obtener valores proyectados de integridad para dicha información de integridad; insertar cada parte de la información de integridad en dichos valores proyectados de integridad; actualizar cada coeficiente predeterminado usado para calcular los valores proyectados de mensaje con los valores proyectados insertados de mensaje; actualizar cada coeficiente predeterminado usado para calcular los valores proyectados de integridad con los valores proyectados insertados de integridad.



Robot soldador de estructuras metálicas

Tesol SL

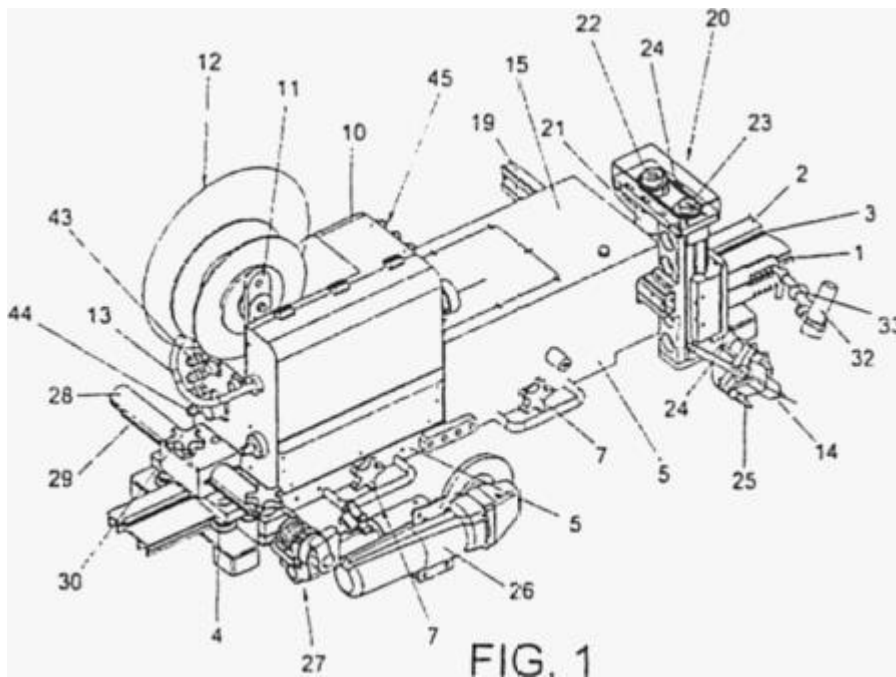
Pontevedra

27/11/06

B23K 9/12; B23K 9/127

P 200603024 (8)

Comprende un módulo de control (34) para gobernar el funcionamiento del robot el cual se ubica sobre unas vías (1) de guiado de una plataforma (5) con ruedas (4), medios de arrastre (3, 16) de la plataforma (5) sobre las vías (1), medios fijación de las vías (1) sobre la estructura metálica para situarlas paralelas a la junta a soldar. En la plataforma se incluye una bobina (12) de un hilo de soldadura que pasa a través de una antorcha de soldadura (14). Comprende medios de desplazamiento en los tres ejes de la antorcha (14) para ubicarla en la posición adecuada y realizar la soldadura, e incluye una unidad (26) de eliminación de escorias del cordón de soldadura realizado, así como una cámara (32) de captación de imágenes para visualizar la junta y la soldadura realizada.



Sistemas de obtención de energía eléctrica utilizando generadores en forma de anillo

Novo Vidal, María Elena

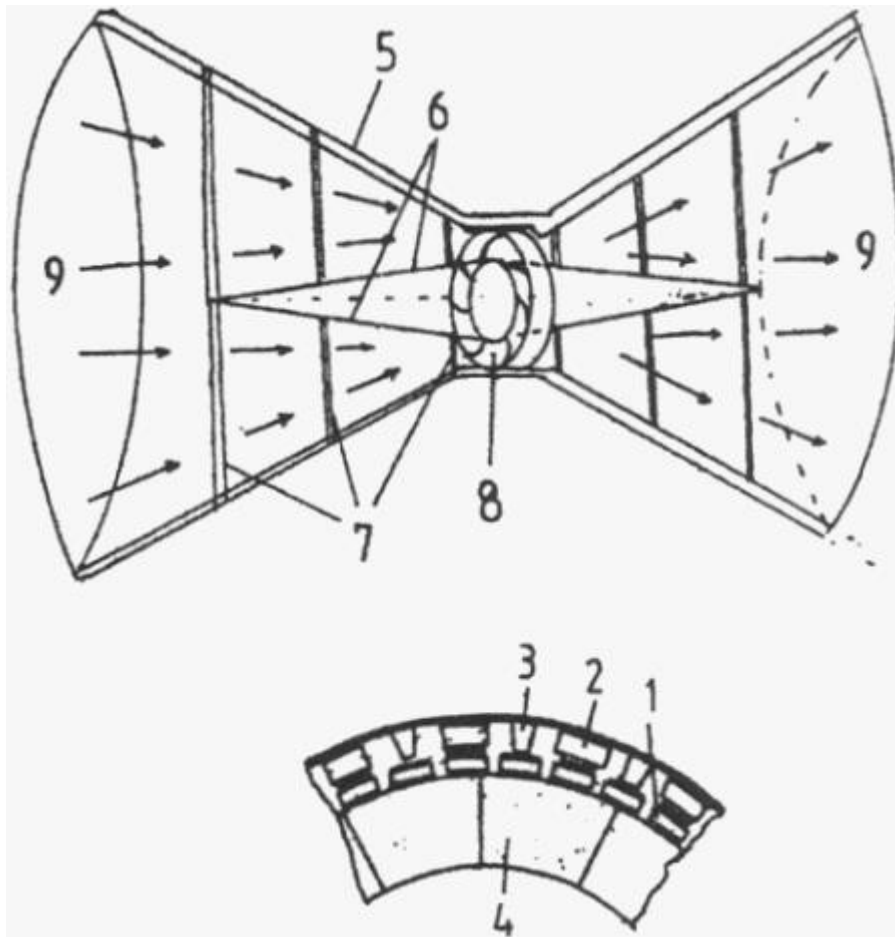
A Coruña

14/11/06

H02K 7/18; F03B 17/06; H02K 21/16; F03B 13/12

P 200602947 (9)

Ampliación y mejora de las ES2285895 y ES2285898, también aplicables a la P200600886 y la WO2006108901. Se describen otros modos de realización del generador en forma de anillo: 1) Comprendiendo electroimanes y/o imanes en el rotor e imanes con bobinas intercaladas en el estator. Los imanes del estator producen en las bobinas de los electroimanes una f.e.m. inducida que magnetiza sus núcleos. Los electroimanes y/o imanes del rotor generan una f.e.m. inducida en las bobinas del estator. 2) Utilizando en los rotores anillos multipolares. Además: mejora en la forma de las toberas, que comprenden además otra pared interior que dirige el flujo entrante hacia el rodete de alabes de la turbina; mejora en la forma de instalación de las turbinas, y de los imanes (por fijación magnética), entre otras.



Procedimiento para la obtención de agua salada esterilizada

Sanmartín Ruano, José Juan y otros

Pontevedra

09/08/06

C02F 1/78

P 200602176 (1)

Se describe un procedimiento para la provisión de agua salada, envasada, con unas propiedades físico-químicas equivalentes a las del agua del mar, para usos alimentarios, instalaciones acuícolas, o cualquier otro, con una concentración de sales variable a voluntad. El componente de partida puede ser agua salada, en cuyo caso se somete a varias etapas de filtrado hasta garantizar la eliminación de cualquier cuerpo o microorganismo de tamaño igual o superior a 0,45 ó 0,22 micras, posteriormente a inyección de ozono, y por último a estancia en un tanque durante un período de tiempo predeterminado con anterioridad a su envasado, mientras que en el caso de que el componente de partida sea agua dulce, se adiciona con cantidades predeterminadas de los constituyentes principales del agua del mar, para la obtención de una disolución posterior a la concentración deseada, que también se somete a inyección de ozono y estancia en tanque durante un mismo período de estancia predefinido.

Procedimiento de impresión de un soporte fotográfico sobre la cara vista de una pieza cerámica

Fernández Fernández, José y otros

Pontevedra

05/07/06

B41J 2/315; B41M 3/12

P 200601808 (6)

Procedimiento de impresión de un soporte fotográfico sobre la cara vista de una pieza cerámica; que comprende utilizar: como soporte fotográfico un fotolito para cada color básico a usar; un papel de transferencia se une a otro papel fotosensible formando una unidad; sobre el papel fotosensible se coloca el o los fotolitos, de uno en uno, cada vez que se efectúa el proceso, efectuándose el revelado de los fotolitos; una vez efectuado el revelado se desprende el papel fotosensible, mientras que el papel de transferencia que lleva el negativo se impregna con el pigmento correspondiente al fotolito aplicado; el papel de transferencia en estas condiciones se pasa por la laminadora y se pasa a continuación por la insoladora sin fotolito; se sumerge el papel de transferencia en agua y se desprenden los pigmentos que se aplican sobre la superficie vista de la pieza cerámica.

Dispositivo para la eliminación de los residuos procedentes de la depuración de aguas

Polinox Galicia SA

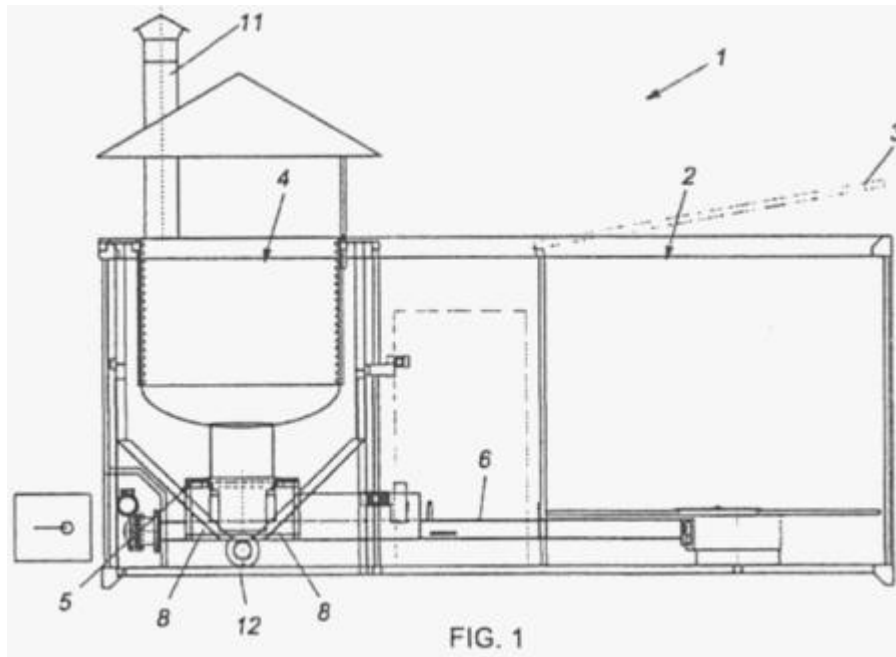
Lugo

30/06/06

C02F 11/12; F23G 7/00; C02F 1/04; F23G 5/46

P 200601776 (4)

Dispositivo para la eliminación de los residuos procedentes de la depuración de aguas; asociado a una depuradora del tipo que produce residuos sólidos húmedos y/o líquidos de rechazo por ejemplo procedentes de etapas de ósmosis; que comprende una tolva para depósito del residuo sólido y una cuba de evaporación del agua contenida en el líquido de rechazo que recibe el calor producido en una cámara de combustión del residuo sólido alimentada desde la tolva; disponiendo de unos conductos y turbinas destinados a recircular parte de los gases y aire calientes de la combustión; mientras que un resto sólido obtenido tras la evaporación del agua del líquido de rechazo se reintroduce en la tolva para su mezclado con el residuo sólido y posterior combustión y reducción de los componentes contaminantes contenidos en el mismo.



Cabezal estereoscópico monocromático de divergencia variable

Universidad de Vigo

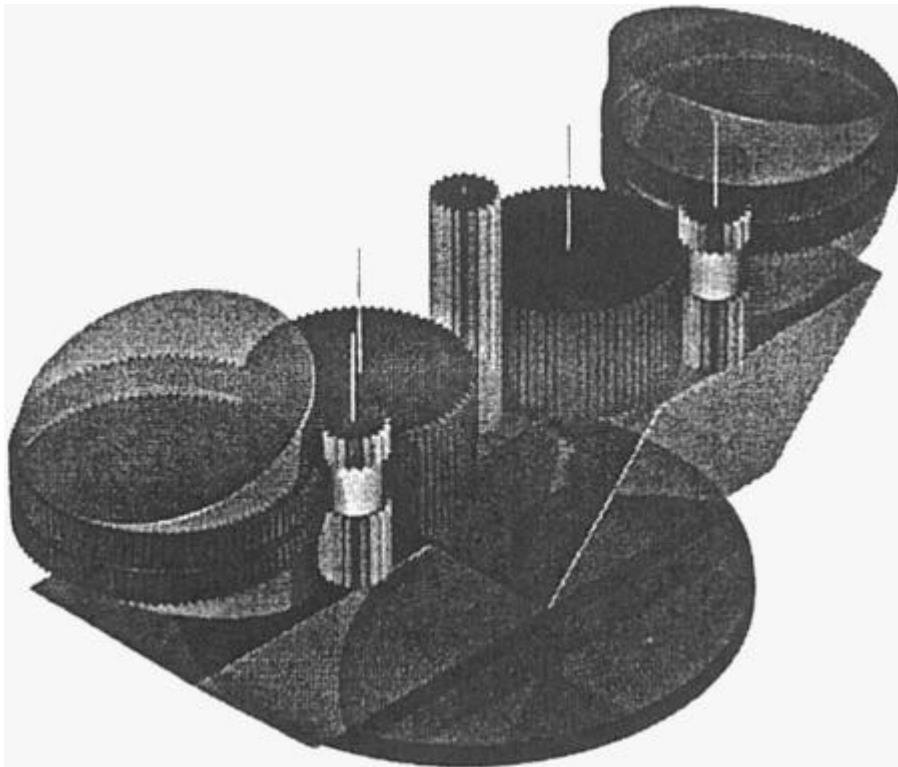
Pontevedra

26/06/06

G03B 35/00; G02B 27/22; G02B 27/24

P 200601711 (X)

El dispositivo consiste en una disposición de prismas, filtros y engranajes para generar sobre un único sensor de imagen, cámara de campo o lineal, indistintamente, un estereopar formado por dos imágenes correspondientes a dos proyecciones simultáneas de una misma escena con punto de vista diferente, siendo ajustable el ángulo de divergencia. La divergencia variable se consigue con dos parejas de cuñas ópticas cuya posición se ajusta con un sistema de engranajes. Dos prismas romboides desplazan lateralmente la salida de las cuñas para situarlas sobre los semiplanos del sensor. Filtros monocromadores evitan la dispersión en las cuñas. El dispositivo es de aplicación en visión artificial y fotogrametría, y resuelve los problemas de alineación y calibración por diferencias espaciales, temporales y radiométricas derivadas del uso de distintos sensores de imagen para un mismo estereopar, que dificultan la reconstrucción de modelos tridimensionales de objetos y terrenos a partir de estereopares.



Cerradura de seguridad

Gtg Ingenieros, SL

Pontevedra

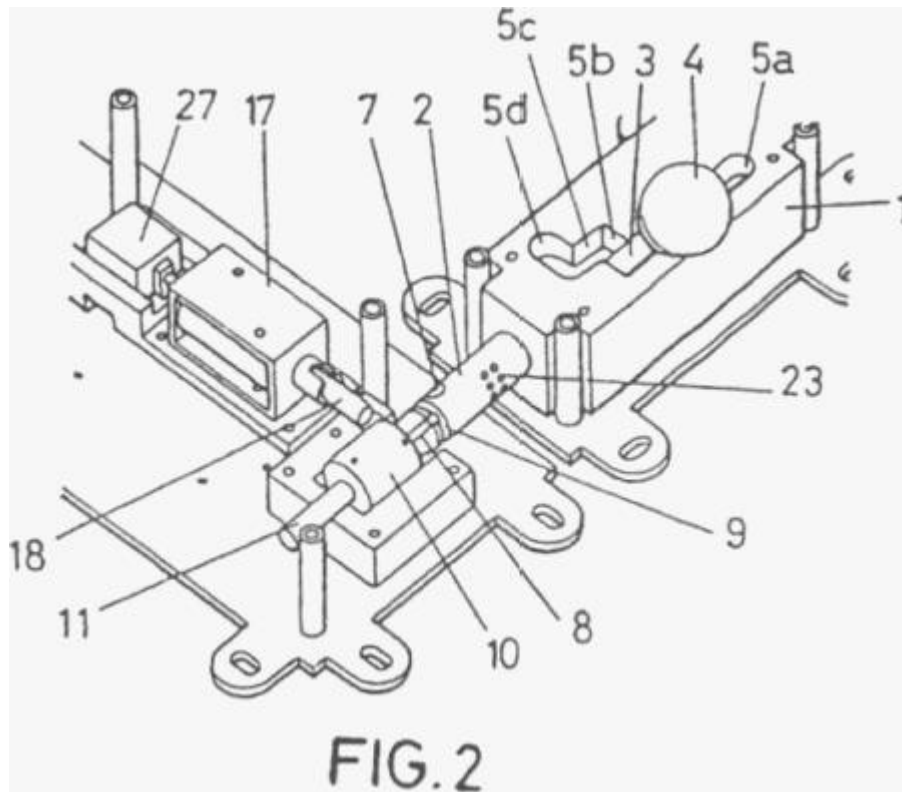
08/06/06

E05C 5/02; E05B 47/06; E05B 17/20

P 200601544 (3)

Comprende un vástago desplazable (2) que se introduce en una cuna (10) para realizar el cierre e incluye medios de bloqueo del vástago (2) en la posición de cierre; se caracteriza porque los medios de bloqueo comprenden un primer orificio (7) incluido en el vástago (2) que al realizar el cierre queda enfrente a un pasador (18) accionable por un electroimán (17) para introducir el pasador (18) en el primer orificio (7) del vástago (2) y evitar la apertura de la cerradura.

El pasador (18) actúa un bloque de contactos (27) que genera una señal de cerradura bloqueada al realizarse el bloqueo. Incluye medios codificados que generan un código de cierre al realizarse el cierre correctamente; para poner en funcionamiento una máquina prevista en un recinto accesible mediante la cerradura, cuando se ha realizado el cierre y bloqueo correctamente, evitando el acceso en situaciones de funcionamiento.



Colgador expositor de ropa y sus complementos

Roca Amenado, Vicente

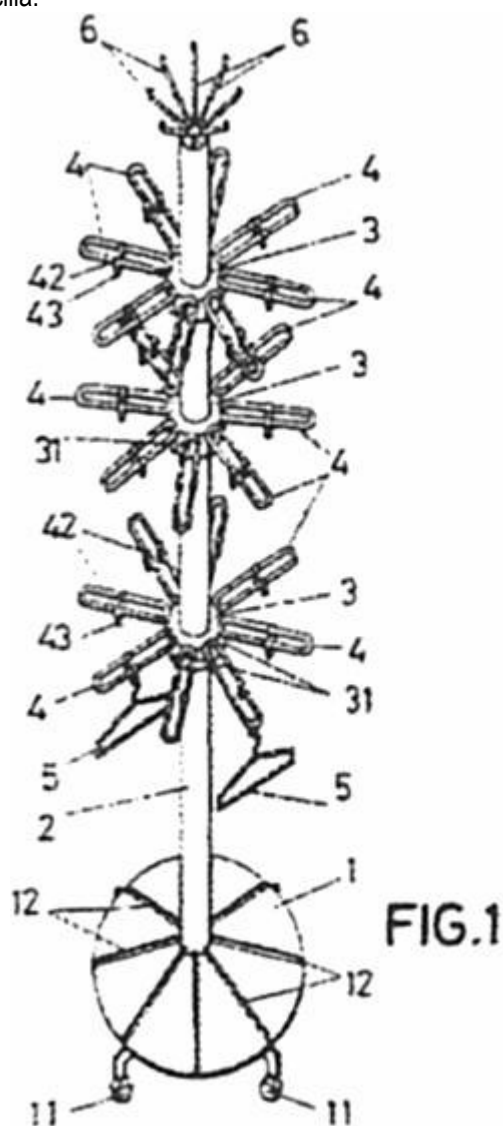
A Coruña

02/06/06

A47F 7/19; A47F 5/04

P 200601492 (7)

Se constituye mediante una plataforma (1) para los zapatos y una columna (2) provista en su zona intermedia de al menos tres piezas (3) giratorias con elementos radiales horizontales de colgado de perchas (5) para la ropa, constituidos mediante rectángulos (4) de varilla y superiormente una serie de varillas (6) radiales y en posición inclinada ascendente para el colgado de las prendas de sombrerería. La estructura permite exponer gran cantidad de ropa y sus complementos, realizando diferentes combinaciones entre los diferentes artículos de una forma rápida y sencilla.



Procedimiento para la obtención de fibras vítreas a partir de residuos de pizarra y otros residuos industriales

Universidade de Santiago de Compostela

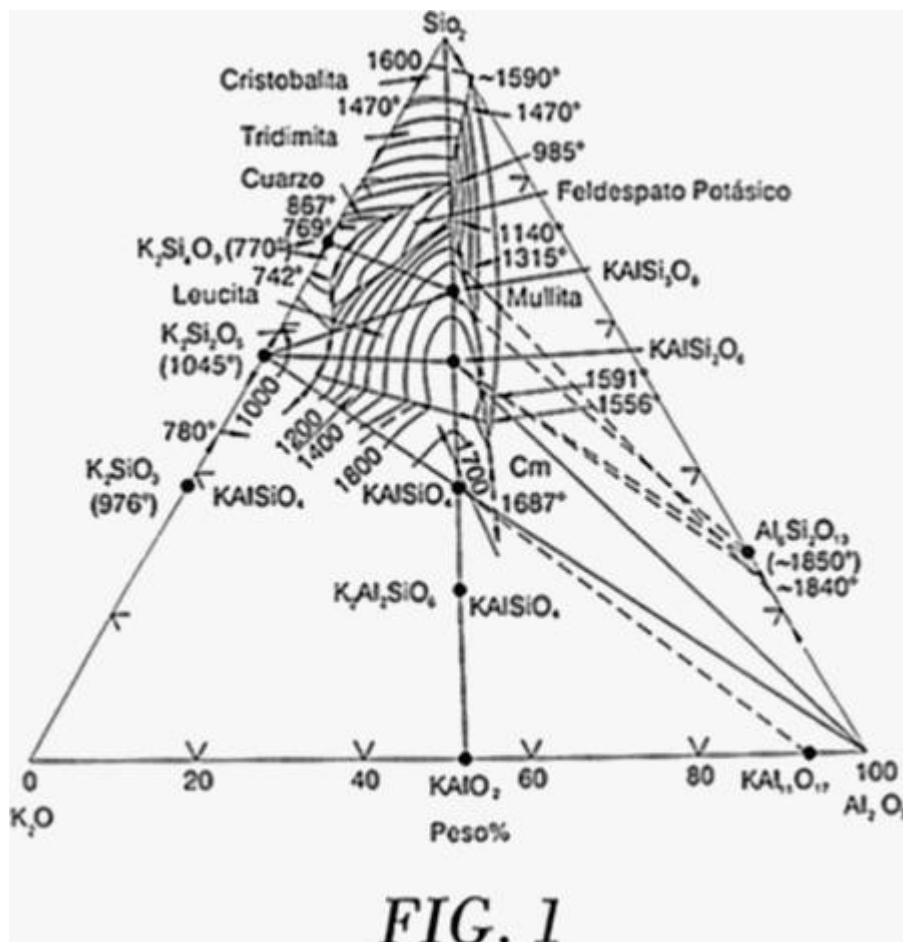
A Coruña

01/06/06

C03B 37/01

P 200601540 (0)

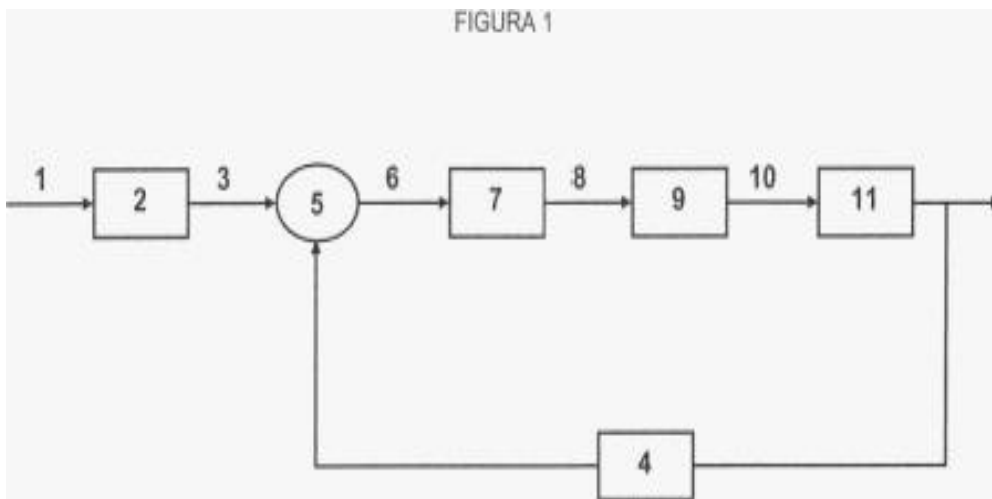
Procedimiento para la obtención de fibras vítreas basado en la fusión y posterior fibrado de mezclas de residuos de cortado y pulido de pizarras con otros residuos industriales para obtener composiciones fundidas de baja viscosidad, caracterizado porque la mezcla de fusión está constituida por residuos de pizarra molidos (50% al 90% en peso), barros rojos del proceso Bayer secos (5% al 35% en peso) y conchas de mejillón molidas (5% al 35% en peso), a temperaturas entre 1200 y 1700°C. La mezcla se funde en un crisol adecuado, en un horno de gas, un horno eléctrico convencional, un horno de inducción, un horno de microondas, un horno solar. Con la mezcla fundida se procede al fibrado manual o automático. La masa fundida tiene aplicaciones industriales convencionales para obtener piezas vítreas o vitrocerámicas, plaquetas, azulejos, pavimentos y materiales similares, por los procedimientos habituales de colado, extrusión, recristalización térmica y otros similares.



Sistema para determinar y controlar la temperatura de generación óptima en instalaciones de refrigeración por absorción con NH₃-H₂O

Universidad de Vigo
Pontevedra
30/05/06
G05D 23/20; F25B 49/00
P 200601437 (4)

Sistema para determinar y controlar la temperatura de generación óptima en instalaciones de refrigeración por absorción con NH₃-H₂O que consiste en una cadena de control en bucle cerrado que utiliza como valor de consigna la temperatura de generación óptima, que se determina en función de las condiciones de funcionamiento externas a que se encuentra sometida la instalación, como señal medida la temperatura de generación real, y mediante el que se actúa sobre el flujo de calor aportado en el generador. Puede realizarse usando como base un ordenador y una tarjeta de adquisición de datos o un autómata programable (PLC), y los sensores de temperatura, acondicionadores de señales y actuadores necesarios. Su aplicación permite obtener el máximo COP de la instalación para cualesquiera que sean las condiciones externas de funcionamiento.



Procedimiento de envasado de conservas de pescado y producto obtenido mediante el mismo

Jealsa Rianxeira SA
A Coruña
28/04/06
A23B 4/06; A23L 1/325
P 200601108 (1)

Procedimiento de envasado de conservas de pescado y producto obtenido por el mismo que comprende las etapas de elaboración de un bloque de pescado en fresco o cocido mediante el rellenado de una pluralidad de moldes con lomos de pescado, prensado y congelación de dichos bloques de pescado, desmolde de los bloques de pescado y descongelación de los mismos, alimentación de los bloques de pescado a primeros medios de corte para la obtención de una pluralidad de láminas de pescado, cada una de ellas de un espesor E1, alimentación de cada una de las láminas de pescado a segundos medios de corte para la obtención por doble pasada de una pluralidad de porciones de pescado, reordenamiento de las porciones de pescado en agrupaciones de M capas de N porciones cada una, envasado de las agrupaciones en un envase formado a partir de un material laminar de naturaleza flexible.

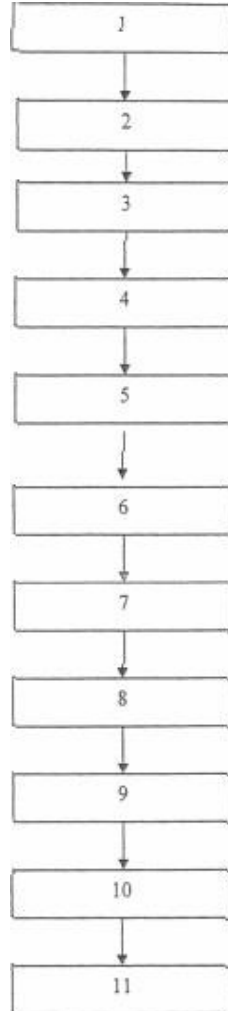


Fig. 1

Máquina pegadora de cantos de almas de puertas con resinas de urea-formaldeído

Almas de Puerta SL

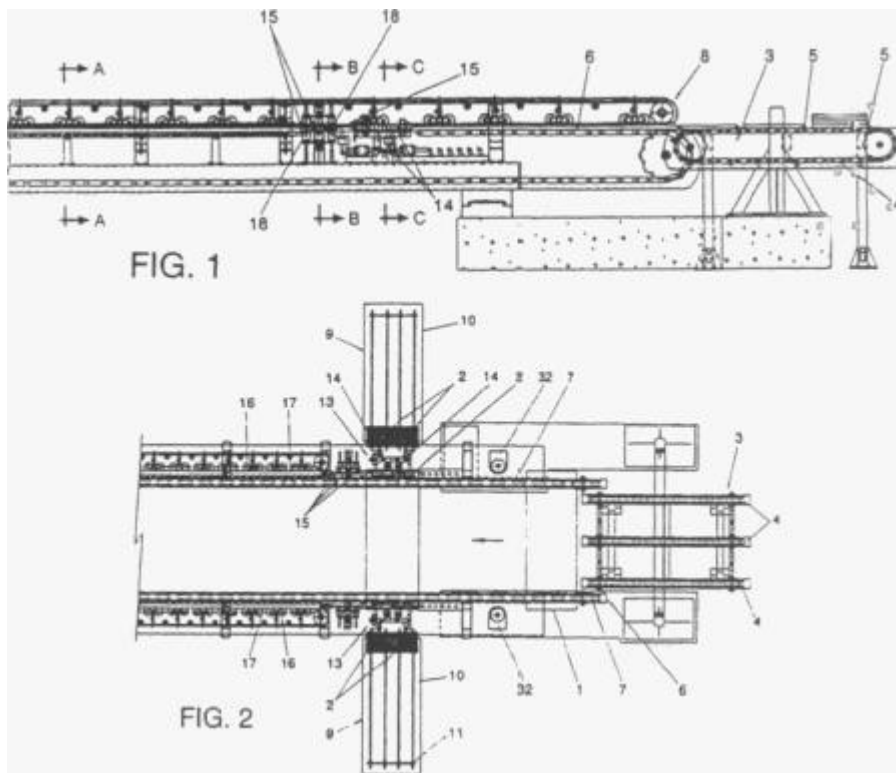
A Coruña

07/04/06

B27D 5/00

P 200600906 (0)

Incluye una bancada con un transportador (6) en el que avanzan de forma continua los tableros (1) de las almas de puertas dispuestos transversalmente y recibidos desde un alimentador (3). Los cantos (2) de dimensiones correspondientes al ancho del tablero (1) y con el mismo grosor que éste, están situados en sendos puestos de alimentación colaterales al transportador y apilados por un costado. Un dispositivo de volteo (13) con pinzas (12) los entrega unitariamente en proximidad al tablero (1). Unos rodillos aproximadores y presionadores (14, 15) mantiene la presión hasta ser tomados de forma continua por dos bandas sinfín colaterales (16), en cuyo trayecto se recibe calor por la parte superior e inferior de la zona de unión de estos elementos a unir, fundiéndose la resina de urea-formaldeído aplicada previamente en los costados respectivos del tablero (1).



Equipo frigorífico para buques atuneros congeladores

Tubería y Calderería, SL y otros

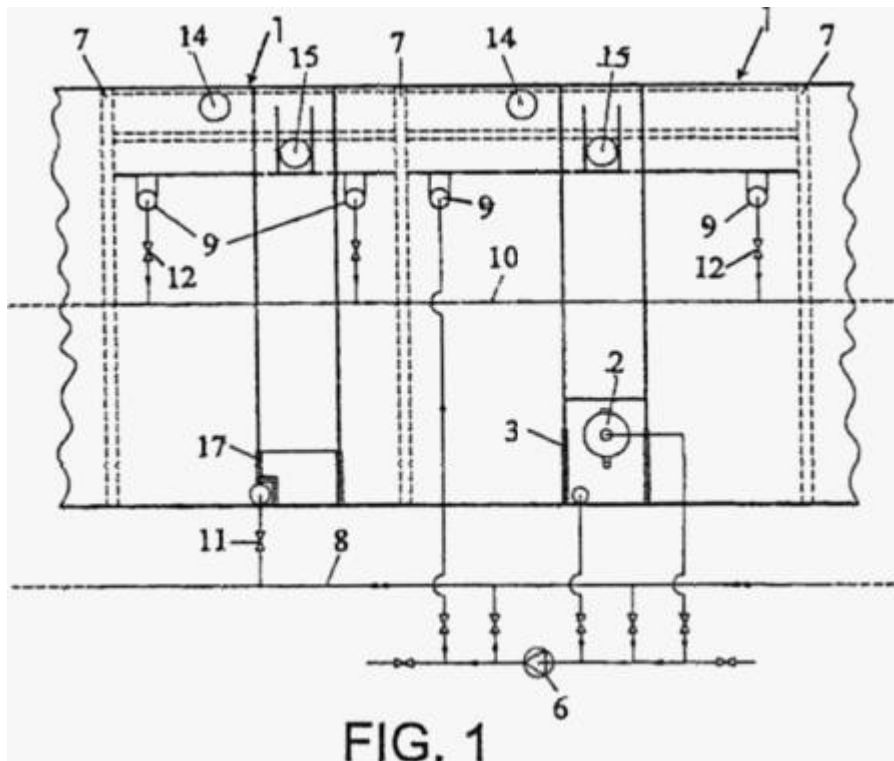
A Coruña

07/04/06

F25D 17/02; A23B 4/06; B63B 35/24

P 200600914 (1)

Equipo frigorífico para buques atuneros congeladores, que comprende cubas (1), separadas mediante mamparas (7) de acero corrugado, incorporando algunas un enfriador (2) a través del que recircula la salmuera para su enfriado, ubicado en el fondo protegido con una malla filtrante (3) metálica, disponiendo de un extremo abierto (4) en el interior; que utiliza aire que se enfría en evaporadores exteriores de acero inoxidable, utilizando como refrigerante freón, estando dotado de tres tipos de bombas del caudal apropiado para distintos tipos de cubas; disponiendo éstas de válvulas de entrada (14) y salida (15) de aire frío para el mantenimiento en seco, de un colector de retorno (10), de un colector de impulsión (8), drenaje (13) en la salida de aire frío (15), así como válvulas de incomunicación (11) y (12).



Sistema combinado de refrigeración y climatización

Aproalia, SL

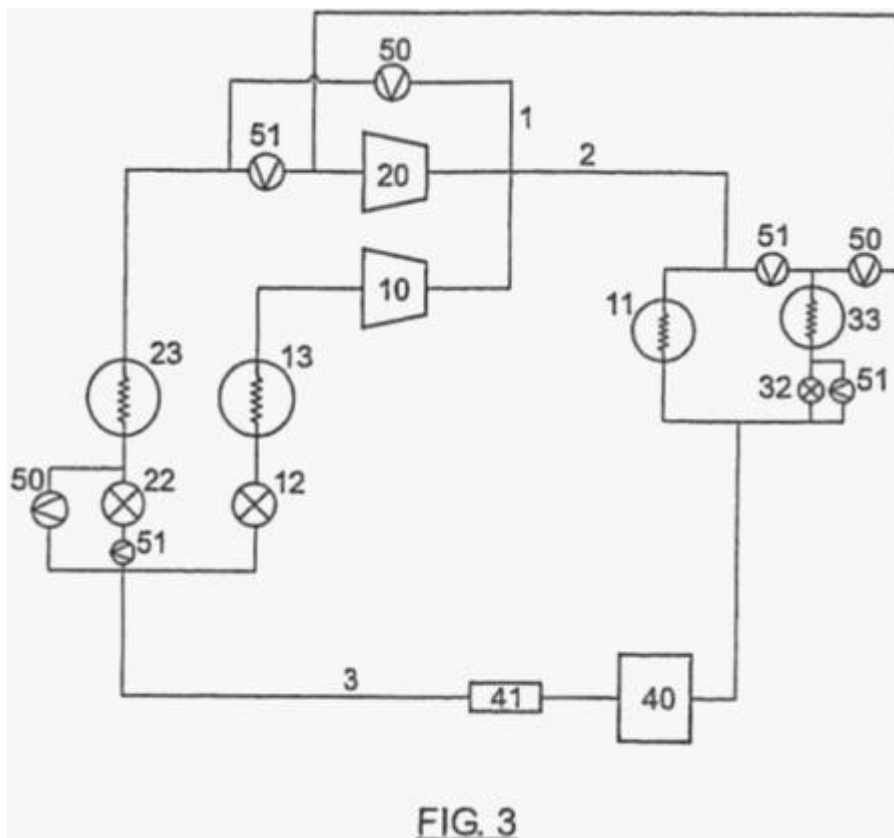
A Coruña

21/02/06

F25B 29/00; F25B 41/04; F25B 41/00

P 200600412 (3)

Sistema combinado de refrigeración y climatización, que mediante ciclos de refrigeración por expansión directa de un refrigerante realiza a la vez las funciones de sistema de frío industrial y de climatización de una instalación o local. Para ello comprende dos o más compresores (10, 20) que envían el refrigerante comprimido a un punto común, una serie de válvulas de expansión (12, 22) y varios intercambiadores (11, 13, 23) de calor, de los cuales dos realizan el intercambio con el medio a enfriar con el sistema de frío industrial y con el local o instalación a climatizar. Mediante la actuación de dos series de válvulas (50, 51) se logra cambiar fácilmente de modo de funcionamiento del sistema de climatización entre calefacción y refrigeración.



Intercambiador de calor de tres pasos para un sistema "EGR"

Dayco Ensa, SL

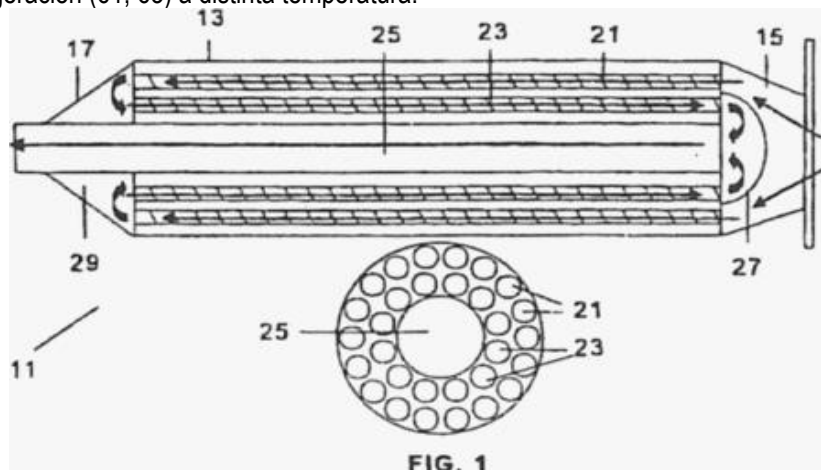
Pontevedra

22/11/05

F02M 25/07; F28F 27/02; F28D 7/16; F02D 21/08

P 200502863 (0)

Intercambiador de calor de tres pasos para un sistema "EGR". Intercambiador de calor (11, 41) para un sistema EGR que comprende una carcasa (13, 43) que alberga al menos una cámara de refrigeración de gas circulante por una pluralidad de tubos y unos cabezales en sus extremos acoplados al conducto de entrada de gas procedente del colector de escape y al conducto de salida de gas conectado al colector de admisión del motor, que está configurado como intercambiador de calor de tres pasos, es decir, con tres zonas diferenciadas (21, 23, 25; 51, 53, 55) para la circulación de gas desde el conducto de entrada al conducto de salida, estando situados el conducto de entrada y el conducto de salida en extremos opuestos del intercambiador. El intercambiador puede incluir una válvula by-pass (35, 68) y dos cámaras de refrigeración (61, 63) a distinta temperatura.



Procedimiento para el cambio de aceite de aerogeneradores eólicos y equipo móvil para el cambio de aceite de aerogeneradores eólicos a alturas de hasta 100 metros

Ascend Rmm, S. L.

Pontevedra

05/10/05

F03D 11/00; F01M 11/04

P 200502571 (2)

El procedimiento para cambiar de aceite de los aerogeneradores reemplaza al cambio manual, lento e inseguro para los operadores. Consiste en la extracción del aceite usado de la multiplicadora y en el llenado de ésta con aceite nuevo mediante el empleo de un camión todo terreno, con una cisterna de aluminio, dividida en tres compartimentos independientes para aceites usados y nuevos, calefactada con resistencias eléctricas. Se extrae el aceite a 40°C y se inyecta entre los 40 y 50°C. Contiene dos dispositivos, uno para aspirar desde los aerogeneradores el aceite usado y otro para impulsar el aceite limpio, ambos con un alcance desuministro de hasta 100 m. de altura. El procedimiento para cambiar aceite a las multiplicadoras mejora los procedimientos manuales reduciendo el tiempo de cambio de entre 4 y 6 horas a 60 minutos aproximadamente, minimizando el riesgo humano.

Esclusas neverfrost para cámaras frigoríficas

Frigocomet, SL

Pontevedra

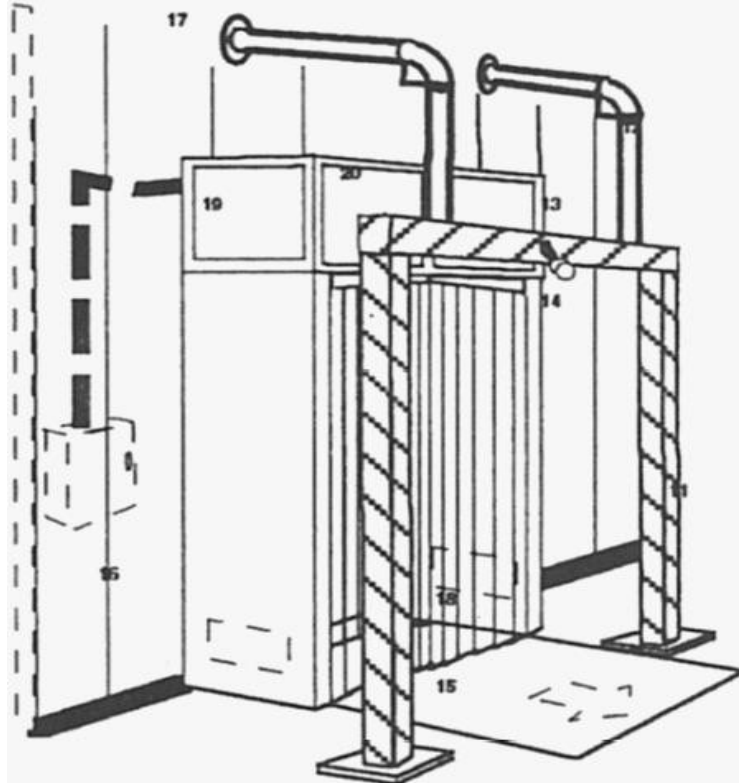
30/09/05

F25D 21/04; F25D 13/00; F25D 23/02

P 200601218 (5)

Esclusa para cámaras frigoríficas concebida para prevenir la formación de hielo y las pérdidas de energía que se producen cuando se abren las puertas de las cámaras para cargar y descargar las mismas, debido a las diferencias de temperatura entre el interior y el exterior. El dispositivo reduce casi a la totalidad la entrada de aire caliente en las cámaras frigoríficas, y por tanto la humedad, y está compuesto por:

- 1) mueble construido en acero inoxidable (19), (20)
- 2) sistema de accionamiento de compuertas por moto-reductor
- 3) compuerta de lamas de PVC (18)
- 4) sistema de regulación de velocidad y tiempos
- 5) aislamiento por paneles (16)
- 6) detector de movimiento y proximidad (14)
- 7) contador de número de maniobras de aperturas
- 8) resistencias de caldeo
- 9) secuencias programadas de funcionamiento
- 10) sistema de calefacción de la solera de la puerta
- 11) calefacción de la solera de la puerta
- 12) automatización de la apertura de la puerta de cámara combinada con la esclusa.



Procedimiento para la colocación de cubiertas autoventiladas en seco

Verea, SL

A Coruña

29/09/05

E04D 1/28; E04D 13/16; E04D 3/35

P 200502435 (X)

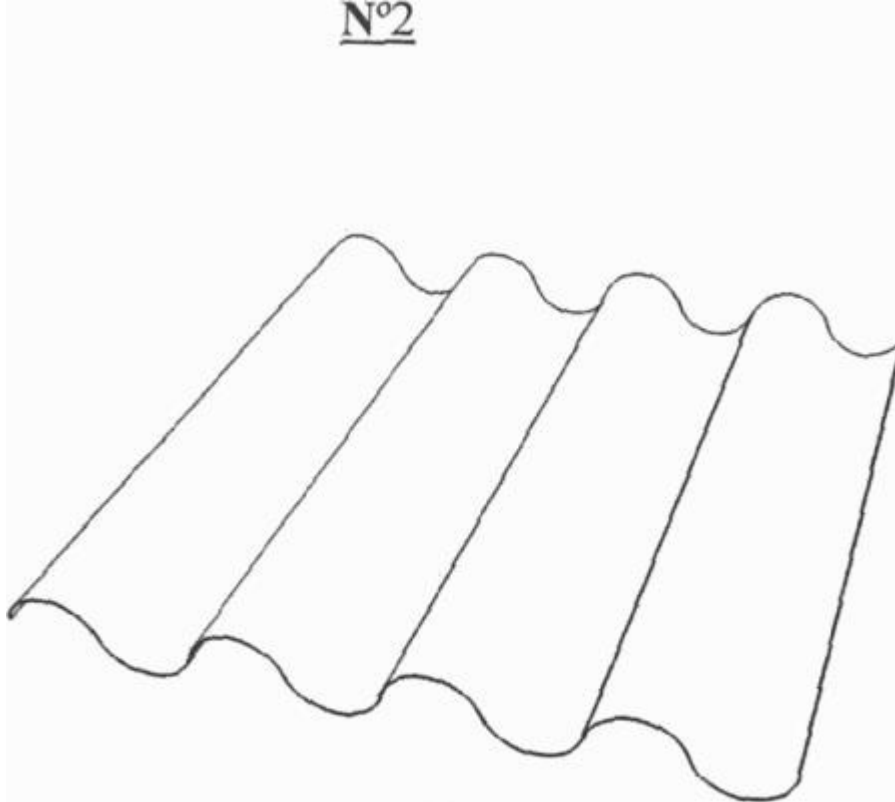
Procedimiento para la colocación de cubiertas autoventiladas en seco. Se trata de un sistema para colocar cubiertas; la cubierta consta de tres capas:

- Capa aislante (poliestireno extrusionado).
- Placa de fibrocemento: se utiliza para crear una doble cámara de ventilación (entre las planchas de aislante y la placa de fibrocemento y entre la placa de fibrocemento y la teja cerámica) y como soporte de la teja curva.
- Teja cerámica curva que constituye la parte vista del tejado.

Las principales características de este sistema son:

- No se utilizan morteros, evitando así los puentes térmicos y patologías en las tejas por acción del mortero. La eliminación del mortero implica también una reducción en el peso de la cubierta.
- Se emplean ganchos como elemento de sujeción.
- La cubierta es autoventilada, entrando el aire desde los aleros y saliendo por la cumbre.
- Se usan tejas especiales: teja de alero, lateral y perforada.

Nº2



Nuevos dímeros de ácidos biliares funcionalizados en la posición 24 de la cadena alquílica de la sal biliar. Procedimientos para su obtención y aplicaciones

Universidade de Santiago de Compostela

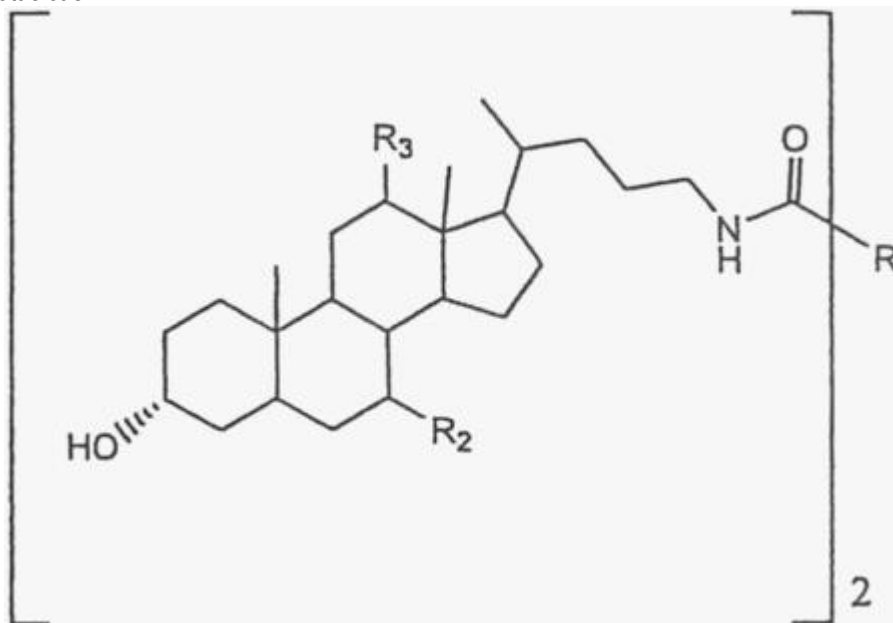
A Coruña

25/08/05

C07J 41/00; A61K 31/575; C07J 75/00

P 200502693 (X)

Nuevos dímeros de ácidos biliares funcionalizados en la posición 24 de la cadena alquílica de la sal biliar. Procedimientos para su obtención y aplicaciones. Los nuevos compuestos resultan de la conjugación de 24-aminoderivados de ácidos biliares naturales, cólico, desoxicólico, ursodesoxicólico, quenodesoxicólico y litocólico con compuestos de carácter ácido activados que actúan como puente de unión entre los dos esteroides. Los puentes utilizados son los derivados de los compuestos: N,N'-1,2-etanodiilbis[N (carboximetil), 1,1'-dimetil éster]glicina; ácido, 1,4 dimetil éster-1,2,4,5- bencenotetracarboxílico; ácido 1,5-dimetil éster-1,2,4,5 bencenetetracarboxílico; y N,N-bis[2-(2,6-dioxo-4- morfolinil)etil]glicina. Los procedimientos empleados para la preparación de los derivados anteriores, consisten en reacciones; (1) del grupo amino del ácido biliar con un cloruro de ácido; (2) del grupo amino del ácido biliar con un ácido activado con especies como DEPC o HOBt/DCC o DIC; y (3) del grupo amino del ácido biliar con un anhídrido. A partir de los ácidos sintetizados, se obtienen las sales sódicas y potásicas.



Nuevos dímeros derivados de ácidos biliares funcionalizados en la posición 3 del anillo a. Método para la síntesis y aplicaciones

Universidade de Santiago de Compostela

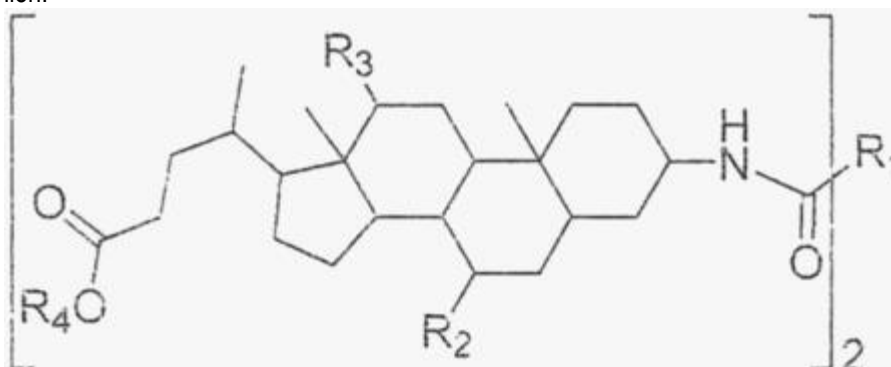
A Coruña

30/05/05

C07J 41/00; A61K 31/575; C07J 75/00

P 200501377 (3)

Nuevos dímeros derivados de ácidos biliares funcionalizados en la posición 3 del anillo A. Método para la síntesis y aplicaciones. Los nuevos compuestos resultan de la conjugación de 3-aminoesteroides derivados de ácidos biliares naturales (cólico, desoxicólico, ursodesoxicólico, chenodesoxicólico y litocólico) con las formas activadas de los puentes 1 a 10 de la Tabla 1. Los ácidos resultantes se obtienen mediante tres nuevos métodos generales de síntesis y se agrupan en las Tablas 2 a 6. Se reivindican todos los ácidos I-i-H, II-i-H, III-i-H, IV-i-H y V-i-H, los métodos de su obtención y sus aplicaciones como tensioactivos. Asimismo se reivindican las sales sódicas y potásicas de los ácidos anteriores y concretamente los compuestos identificados por los códigos I-i-Na, II-i-Na, III-i-Na, IV-i-Na y V-i-Na; I-i-K, II-i-K, III-i-K, IV-i-K y V-i-K, los métodos de obtención de las sales y las aplicaciones como tensioactivos de las mismas. En todas las fórmulas abreviadas i varía desde 1 hasta 10 correspondiendo con los puentes de unión.



Procedimiento para determinar la evolución de pacientes tratados de cáncer de cabeza y cuello, mediante la valoración en suero o plasma humano de la enzima alfa-L-fucosidasa

Universidade de Vigo

Pontevedra

09/02/05

C12Q 1/34; G01N 33/574

P 200500288 (7)

Procedimiento para determinar la evolución de pacientes tratados de cáncer de cabeza y cuello, mediante la valoración en suero o plasma humano de la enzima alfa-L-fucosidasa. La presente invención consiste en un nuevo procedimiento para determinar la evolución de los pacientes que son tratados de cáncer de cabeza y cuello consistente en la determinación de los valores de la actividad biológica de la enzima alfa-L-fucosidasa en muestras de suero o plasma humano, antes de recibir tratamiento y durante el seguimiento de la evolución del paciente en respuesta al mismo. Los valores son comparados con un punto de corte preestablecido y con los niveles obtenidos en los controles inmediatamente anteriores. Esto permite determinar en qué pacientes remite la enfermedad, detectar los que presentan aparición de recidiva y/o metástasis, y diferenciar entre los que responden al segundo tratamiento establecido después de la aparición de recidiva y/o metástasis, y los que no lo hacen.

Chip europeo de cromosoma y ("y-european chip") y procedimiento para el genotipado de y-snps (single nucleotide polymorphisms) que determinan los haplogrupos más frecuentes en Europa mediante chips de adn

Universidade de Santiago de Compostela

A Coruña

14/12/04

C12Q 1/68

P 200403106 (9)

Chip europeo de cromosoma Y ("Y-European Chip") y procedimiento para el genotipado de Y-SNPs (Single Nucleotide Polymorphisms) que determinan los haplogrupos más frecuentes en Europa mediante chips de ADN. El procedimiento se basa en la amplificación de los fragmentos que contienen los SNPs de interés y la determinación de la base implicada en el polimorfismo mediante una reacción de minisequenciación empleando cebadores que en su extremo 5' portan una cola (tag), para su posterior detección mediante la hibridación de los productos de la reacción de minisequenciación con un microarray constituido por las secuencias complementarias a las colas (cTag).

Método para diagnosticar o determinar la predisposición genética a desarrollar miocardiopatía hipertrofica

Universidade da Coruña

A Coruña

07/06/04

C12Q 1/68

P 200401428 (8)

Método para diagnosticar o determinar la predisposición genética a desarrollar miocardiopatía hipertrófica. El método para diagnosticar o determinar la predisposición genética de un sujeto a desarrollar miocardiopatía hipertrófica (MCH), tanto familiar como esporádica, se basa en la identificación de mutaciones puntuales en el gen MYH7, que codifica la cadena pesada de la beta miosina cardiaca humana, asociadas con el desarrollo de MCH. Dicho método constituye una herramienta de diagnóstico útil que es particularmente importante cuando se estudian sujetos asintomáticos con sospecha de tener la enfermedad. Los sujetos sintomáticos pueden ser diagnosticados por un médico. Los sujetos asintomáticos procedentes de familias con una historia de MCH pueden ser estudiados selectivamente usando este método lo que permite disponer de un diagnóstico antes de la aparición de la enfermedad. A los individuos que posean la mutación asociada con la enfermedad se les pueden aconsejar pautas de comportamiento apropiadas.

