



# **Manual de Usuario de la Aplicación de Portales**

Proyecto: **Plataforma Vixía**

2 de Enero de 2009

## Índice de contenido

1INTRODUCCIÓN.....	3
2PÁGINA DE ENTRADA A LA APLICACIÓN.....	3
3PÁGINA PRINCIPAL.....	4
4CABECERA.....	6
5MENÚ.....	6
6BÚSQUEDA Y BÚSQUEDA AVANZADA.....	7
7SECCIONES DE INFORMACIÓN.....	9
8ÍTEM.....	10
9ALERTAS.....	12
10ADMINISTRACIÓN.....	14
Administración de usuarios .....	14
Administración de portal .....	17

## Índice de ilustraciones

Ilustración 1: Página de login.....	5
Ilustración 2: Página principal.....	6
Ilustración 3: Barra de información de la cabecera.....	7
Ilustración 4: Logos del portal.....	7
Ilustración 5: Menú vertical.....	8
Ilustración 6: Menú horizontal.....	8
Ilustración 7: Caja de búsqueda.....	8
Ilustración 8: Página de búsqueda avanzada.....	12
Ilustración 9: Vista del contenido de una sección (Noticias).....	13
Ilustración 10: Página de ítem.....	17
Ilustración 11: Enlace de Alertas.....	18
Ilustración 12: Página de administración de alertas.....	21
Ilustración 13: Página de alerta nueva.....	22
Ilustración 14: Página de administración de usuarios.....	23
Ilustración 15: Página de alta de usuario.....	24
Ilustración 16: Página de administración de portal.....	25
Ilustración 17: Página de modificación de sección de portal.....	26
Ilustración 18: Página de modificación de sección.....	27
Ilustración 19: Rss del ítem.....	28
Ilustración 20: Sección de valoración de un ítem.....	28
Ilustración 21: Sección de notas de un ítem.....	29
Ilustración 22: Barra de navegación.....	29

## 1 INTRODUCCIÓN

Este documento describe el funcionamiento de cada una de las secciones de la web de portales del Sistema Vixía.

## 2 PÁGINA DE ENTRADA A LA APLICACIÓN

La página de login es la página que se muestra cuando se intenta acceder a la aplicación y el usuario no se ha autenticado todavía.

La página muestra el logo del portal al que se intenta acceder y dos cajas de texto donde el usuario debe introducir su nombre de usuario y su contraseña para luego pulsar el botón *Enviar* y acceder así al portal.

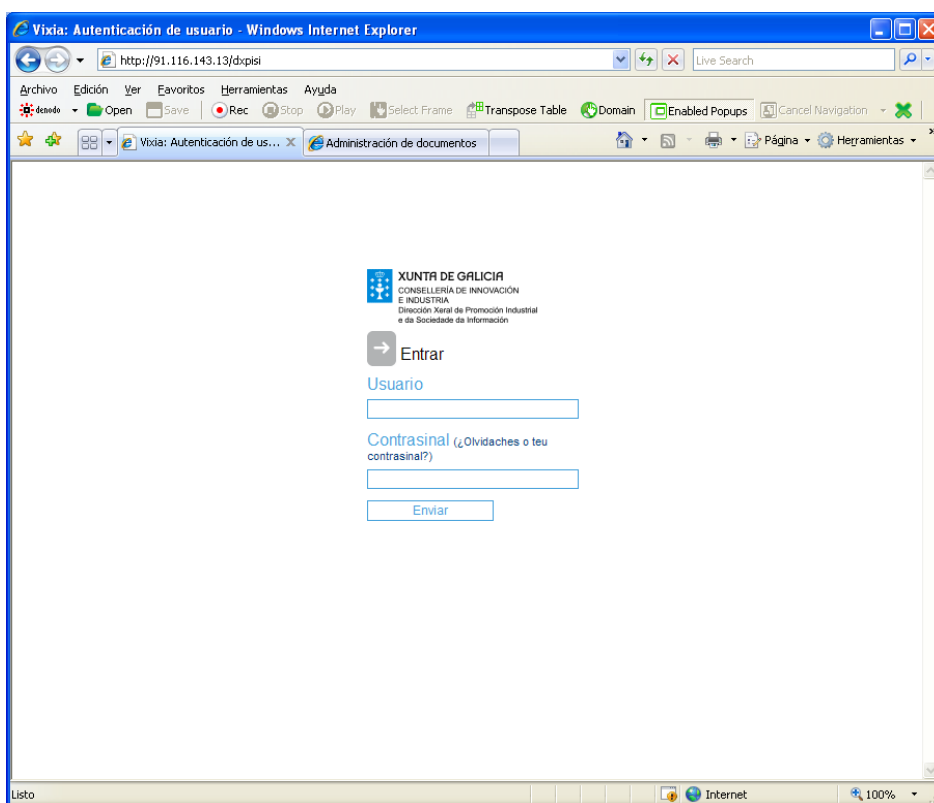
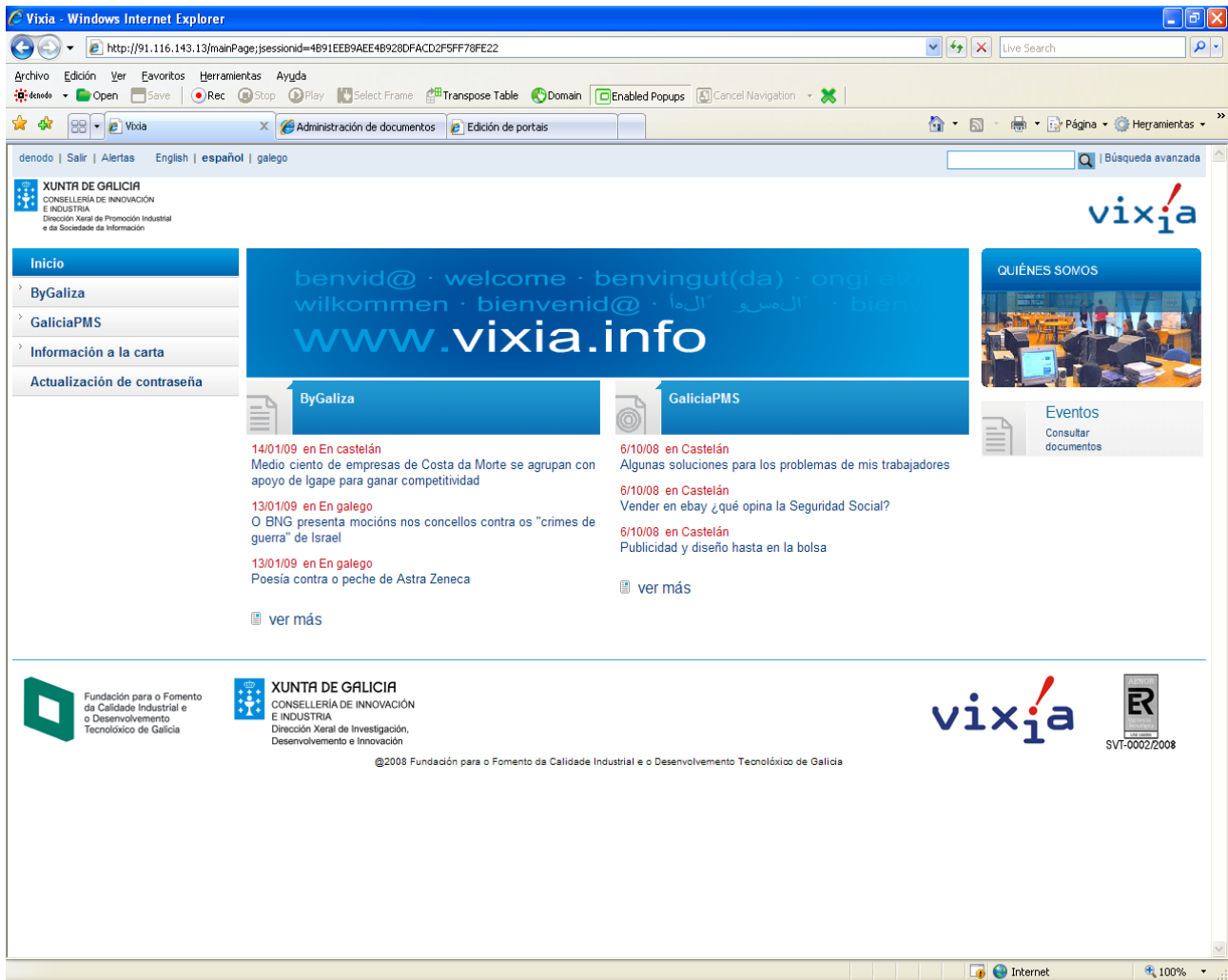


Ilustración 1: Página de login

### 3 PÁGINA PRINCIPAL

Una vez el usuario se ha autenticado accede a lo que será la página principal o home del portal.



*Ilustración 2: Página principal*

La página principal de la aplicación web de portales está dividida en varias partes, que son:

- Una cabecera compuesta a su vez de dos partes: una barra de información y los logos del portal.
- Un menú, que puede ser vertical, en este caso aparecerá a la izquierda, u horizontal, que aparecerá debajo de la cabecera.
- Una parte central donde se muestran las últimas noticias/items de cada sección.
- Una zona a la derecha, opcional por portal donde existen enlaces a páginas de la unidad de vigilancia tecnológica.

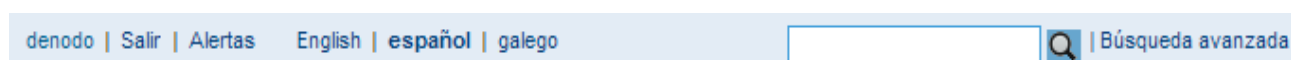
- Debajo de lo anterior aparecerán las secciones que los administradores hayan marcado como especiales indicando que su posición es *Derecha*.

Tanto la cabecera como el menú serán comunes a toda la aplicación.

## 4 CABECERA

La cabecera de la aplicación está compuesta de dos partes:

- Una barra de información
- Los logos asociados al portal actual.



*Ilustración 3: Barra de información de la cabecera*

La barra de información contiene datos sobre:

- El portal actual.
- El usuario que se ha autenticado.
- Un enlace para gestionar las alertas.
- Enlaces para cambiar el idioma de la aplicación. Este cambio de idioma es independiente de la traducción automática de items.
- Una caja de búsqueda. Se buscarán las palabras de la caja en el título, resumen, palabras clave y contenido.
- Un enlace a la búsqueda avanzada.

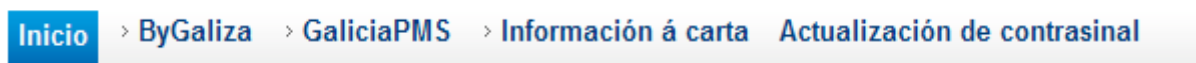
*Ilustración 4: Logos del portal*

## 5 MENÚ

El menú de la aplicación puede ser horizontal y vertical como se puede ver en las ilustraciones siguientes. La opción de tener un menú horizontal o vertical será configurable por el administración en función del portal.



*Ilustración 5: Menú vertical*

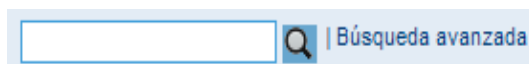


*Ilustración 6: Menú horizontal*

En el menú se representan los dos primeros niveles de secciones del portal. Cuando el usuario pincha en una se le mostrarán los items asociados a esa sección y a sus subsecciones.

## 6 BÚSQUEDA Y BÚSQUEDA AVANZADA

La sección de búsqueda consta de dos partes: una caja de búsqueda directa en la cabecera y una página de búsqueda avanzada a la que se accede desde un enlace *Búsqueda avanzada* situado al lado de la caja de búsqueda.



*Ilustración 7: Caja de búsqueda*

El servicio de búsqueda avanzada permite la consulta de items utilizando distintos criterios para su búsqueda.

Estos criterios se muestran en la página en forma de campos para que el usuario rellene aquellos por los que desea encontrar los documentos, y son:

- Título del ítem.
- Contenido.
- Resumen.
- Palabras clave.
- Fecha desde la que se desea buscar.

- Fecha hasta la que se desea buscar.
- Documentos con notas. Se debe marcar la casilla y de esta forma se buscarán sólo los documentos que contengan notas.
- Ordenación descendente por fecha.
- Fuentes a las que debe estar asociado el ítem.
- Secciones en las que está publicado el ítem.

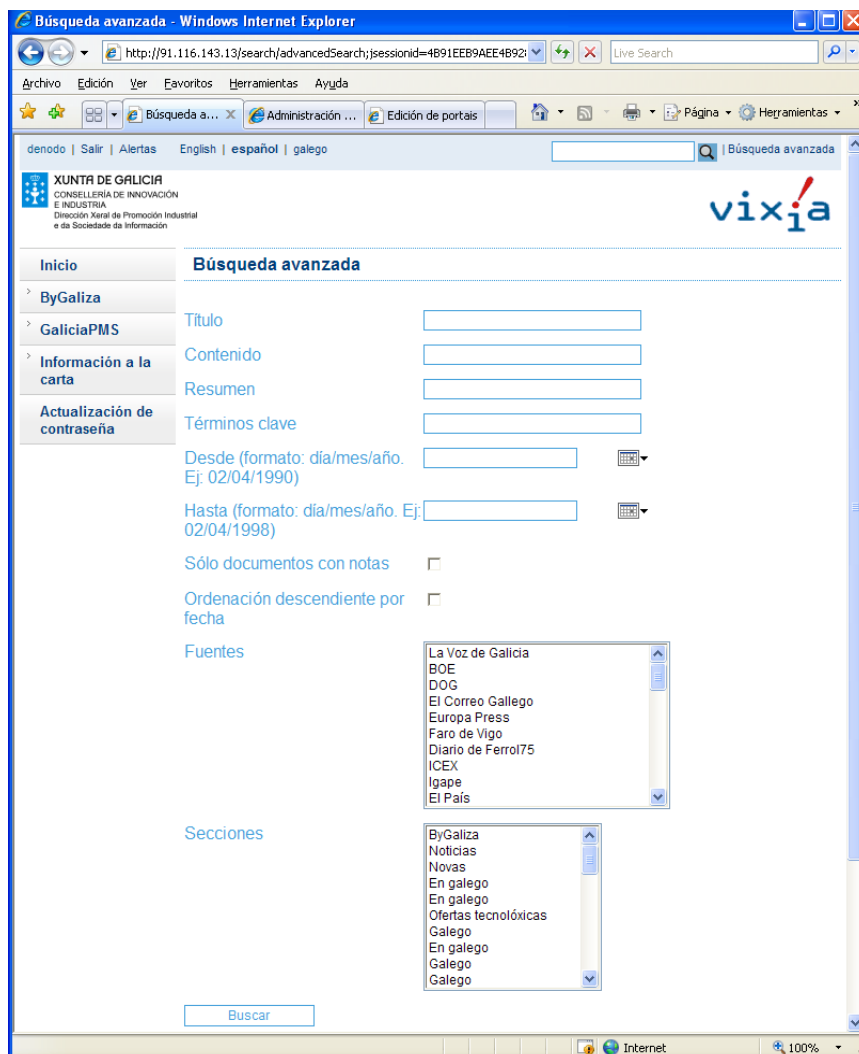
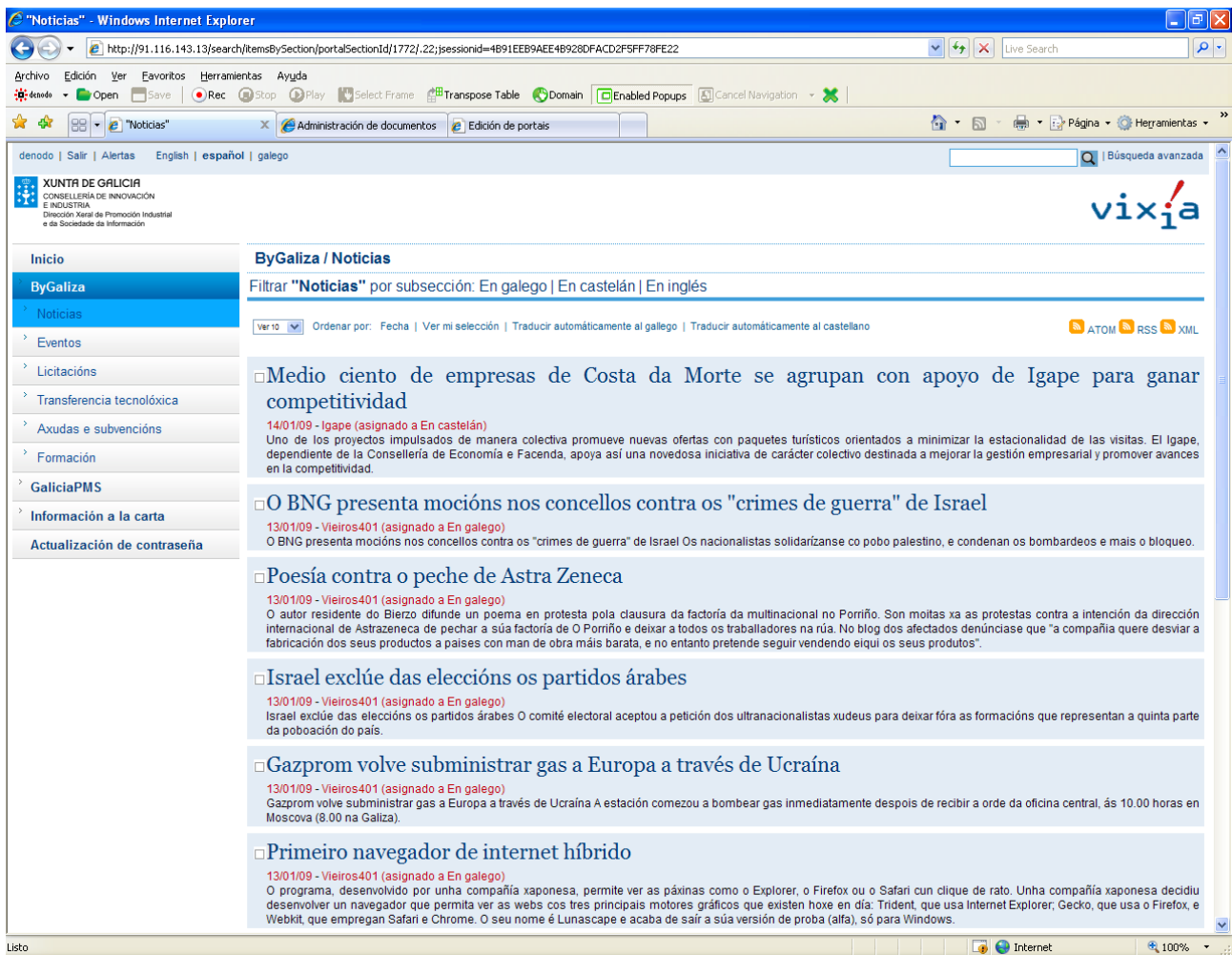


Ilustración 8: Página de búsqueda avanzada

## 7 SECCIONES DE INFORMACIÓN

La información asociada a un portal se estructura en secciones que conforman un árbol. Una sección es una agrupación de ítems. Los usuarios que acceden al portal pueden navegar por el menú de secciones consultando la información (ítems) contenida en cada una de dichas secciones.



*Ilustración 9: Vista del contenido de una sección (Noticias)*

Una vez en la página de contenidos de una sección el usuario tiene información de dónde se encuentra dentro del árbol de secciones gracias a la barra de navegación.

## ByGaliza / Noticias

En este caso el usuario ha accedido a la sección *Noticias* contenida dentro de la sección principal *ByGaliza*.

Cuando el usuario accede a una de las secciones se le muestra un listado de items que serían tanto los items contenidos en dicha sección como en sus subsecciones. Si el usuario desea filtrar y visualizar solamente los contenidos de una de las subsecciones podrá pulsar en los enlaces correspondientes para obtener dicha información. Estos enlaces se sitúan debajo de la barra de navegación con el formato siguiente:

## Filtrar "Noticias" por subsección: En galego | En castelán | En inglés

Donde *Noticias* se corresponde con la sección actual y *En galego*, *En castelán* y *En inglés* serían sus subsecciones.

Por defecto en la página se muestran 10 ítems pero el usuario puede cambiar dicho número mediante un desplegable situado en la parte superior del listado.

Además, el usuario podrá:

- **Ordenar** de manera descendente o ascendente por fecha, pulsando alternativamente el botón *ordenar*.
- **Ver su selección** (esta funcionalidad se explicará más abajo)
- **Traducir**, pulsando los enlaces para traducir el listado. La traducción de cada ítem se realizará si la fuente de la que proviene un ítem tiene un idioma asociado.
- Acceder al **RSS**, **ATOM** o **XML** del listado de ítems.

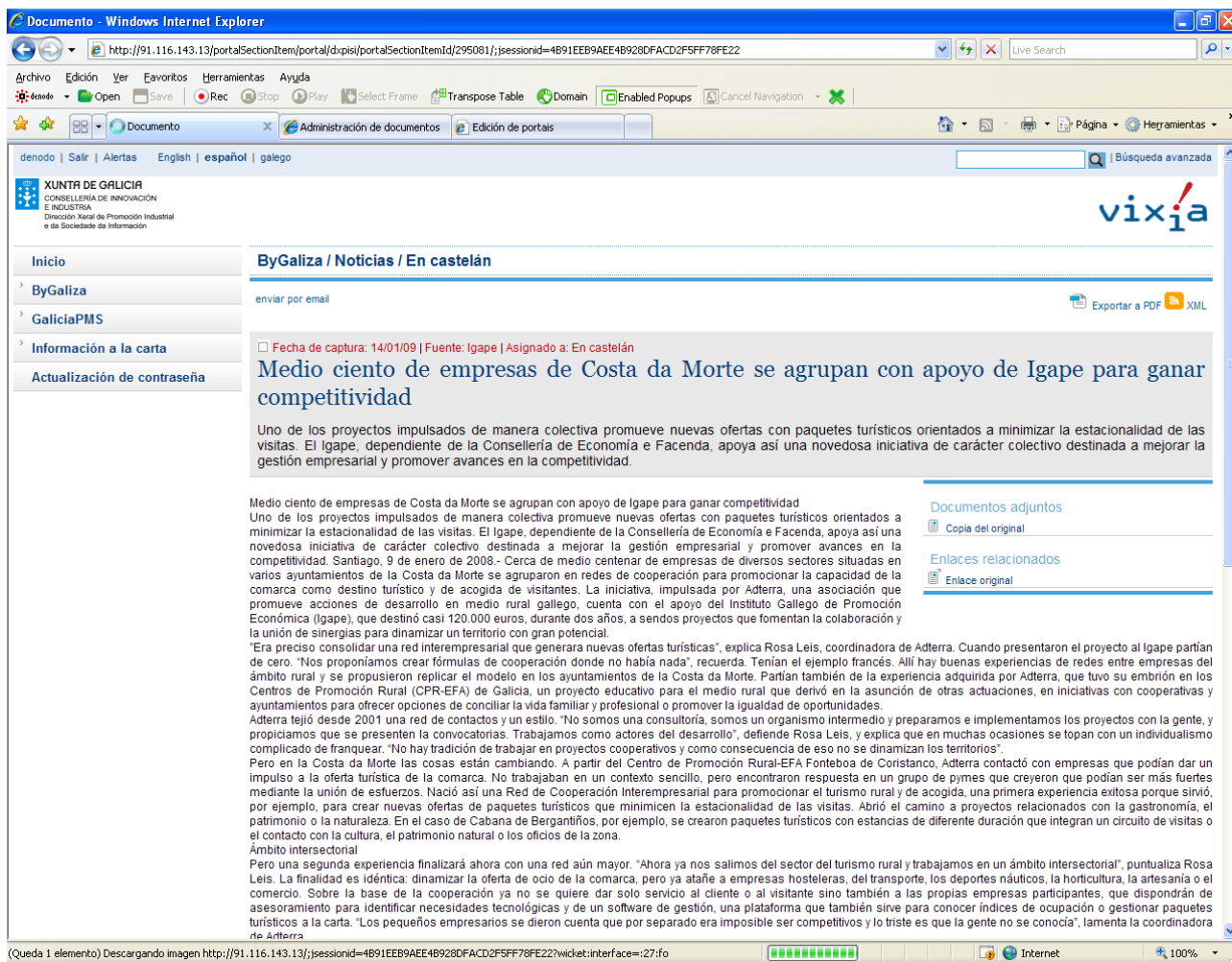
La funcionalidad de **mi selección** tiene como objetivo que el usuario pueda elegir una serie de ítems y verlos de manera independiente en un listado. Para ello deberá:

- Para asociar un ítem a su selección, seleccionar cada ítem que desee mediante la caja de selección asociada a dicho ítem.
- Para ver la lista de ítems que ha elegido deberá pulsar en el enlace *Ver mi selección* situado en la parte superior del listado. En ese momento se le mostrará el listado conteniendo únicamente los ítems que había seleccionado. También desaparecerá el enlace *Ver mi selección* y en su lugar aparecerá otro *Salir de mi selección*.

## 8 ÍTEM

Se considera ítem a un conjunto de información descargada por la plataforma y compuesto de los siguientes campos:

- Título
- Resumen
- Contenido
- Enlace
- Fecha
- Documentos asociados



*Ilustración 10: Página de ítem*

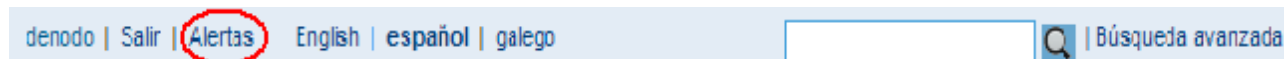
El usuario tiene la posibilidad de consultar la información contenida en un ítem pulsando en el título de este en el listado de ítems. La información que se muestra en ese caso es la siguiente:

- Cada uno de los campos anteriormente descritos.
- Un enlace para enviar el ítem por e-mail.
- Un enlace para acceder a la información del ítem en XML.
- Enlaces al documento original descargado y a la página original.
- La información de las notas asociadas al ítem.
- Un gráfico con los votos recibidos por el ítem.

## 9 ALERTAS

El sistema de alertas es un sistema que avisa al usuario cuando se descarga en su portal algún ítem que cumpla alguno de los filtros que él definió.

El usuario tiene un enlace en la cabecera llamado *Alertas* mostrado en la siguiente imagen.

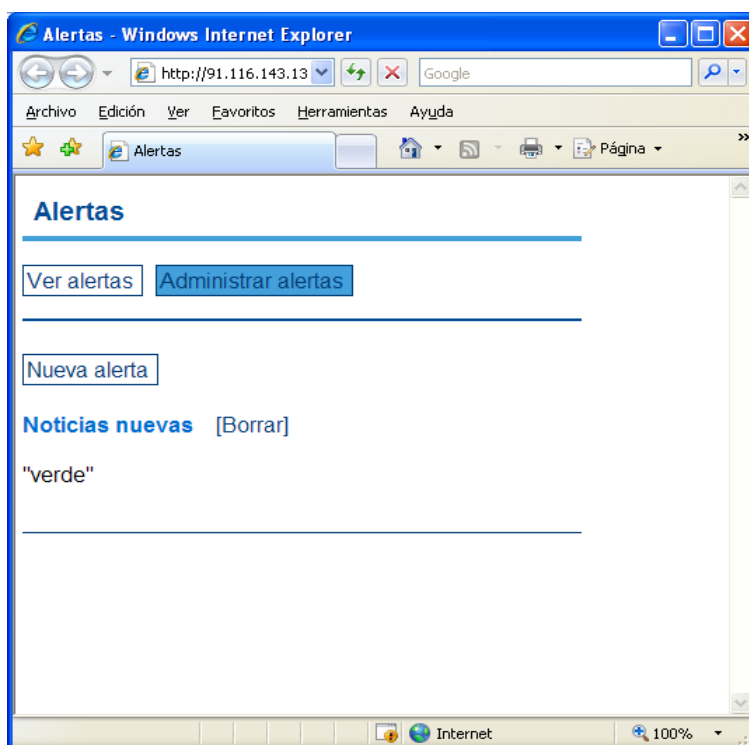


*Ilustración 11: Enlace de Alertas*

Pulsando en el enlace se le mostrará una página como la que se muestra a continuación.

En la página se muestra un listado con las alertas recibidas por el usuario, es decir, avisos correspondientes a items que cumplen los filtros definidos por él.

En esa misma página también puede acceder a la página de administración de alertas que se muestra a continuación.



*Ilustración 12: Página de administración de alertas*

Ahí tendrá el listado de alertas creadas por él y podrá modificar, eliminar o crear nuevas alertas.

Si el usuario desea crear una nueva alerta deberá pulsar el botón *Crear nueva* y se le mostrará una página como la siguiente donde el usuario podrá rellenar los datos de la nueva alerta y pulsar *Aceptar* para crearla.

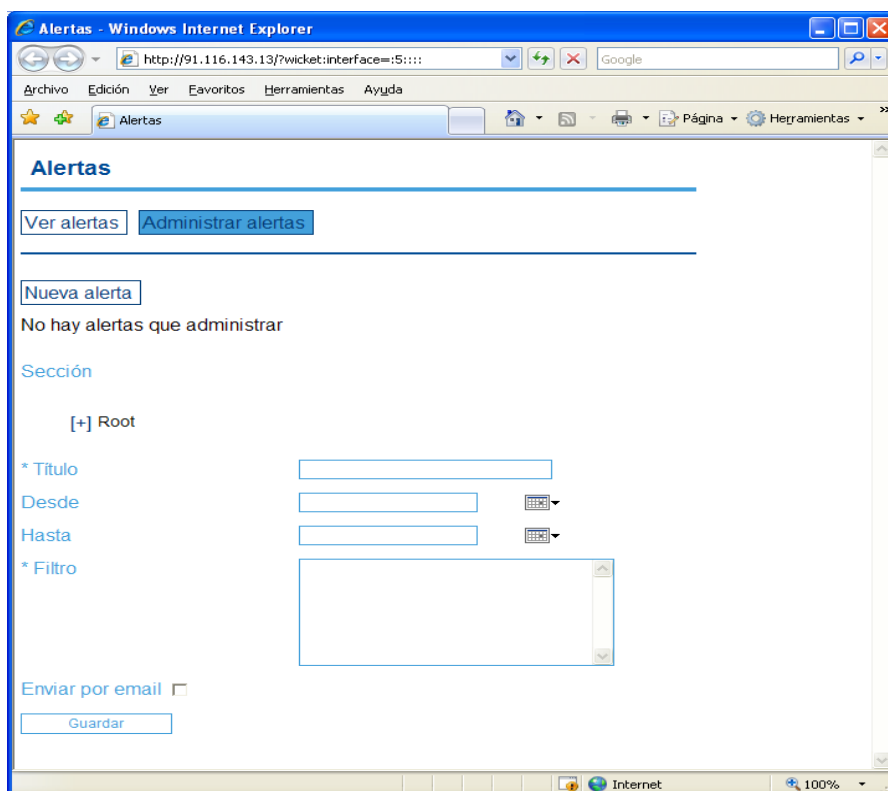


Ilustración 13: Página de alerta nueva

## 10 ADMINISTRACIÓN

Cuando un usuario tiene el rol de *Administrador* en el menú aparecerá un nuevo apartado *Administración*, que constará de dos subapartados: Administración de usuarios y Administración de portal

### **Administración de usuarios**

En la sección de *Administración de usuarios* el administrador del portal podrá realizar acciones relacionadas con los usuarios de su portal, es decir, crear nuevos usuarios, modificar datos de los existentes y eliminar usuarios.

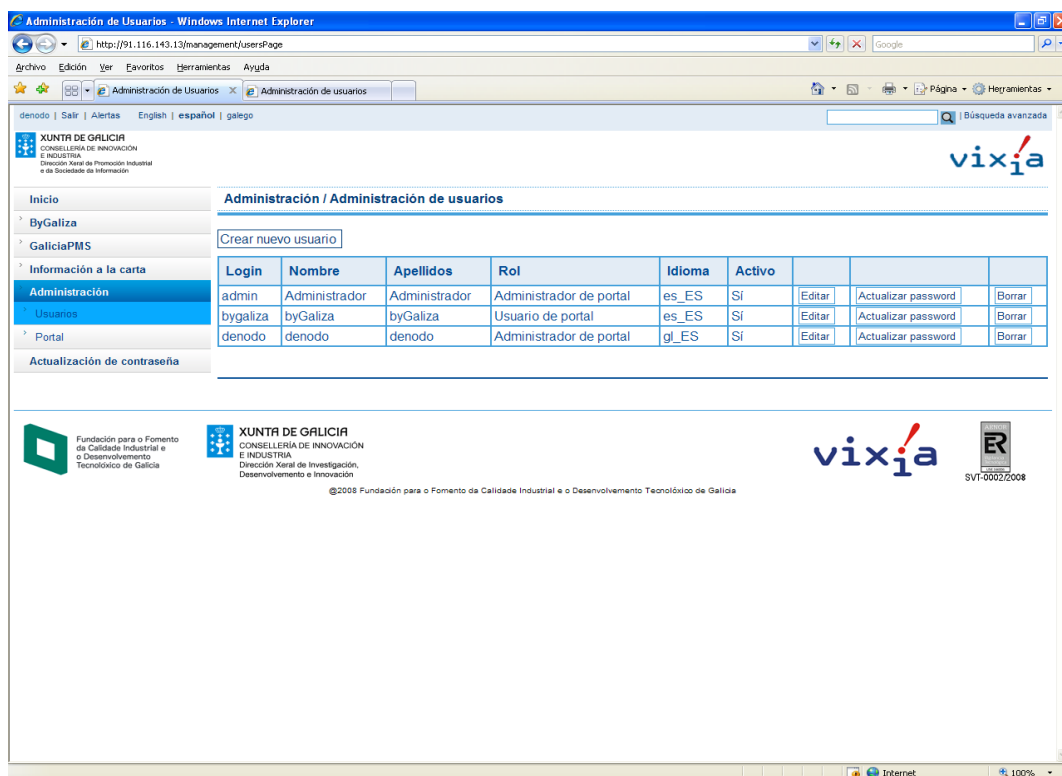


Ilustración 14: Página de administración de usuarios

La página principal de *Administración de usuarios* se muestra a continuación.

En ella se puede ver el listado de todos los usuarios del portal y se pueden realizar tres acciones sobre cada uno: Editar, Modificar password y Borrar. Para crear un nuevo usuario el administrador deberá pulsar el botón *Crear nuevo usuario*.

Cuando se pulsa el botón *Crear nuevo usuario* se muestra la página anterior pero con un formulario donde rellenar la información del nuevo usuario tal y como se puede observar en la imagen siguiente.

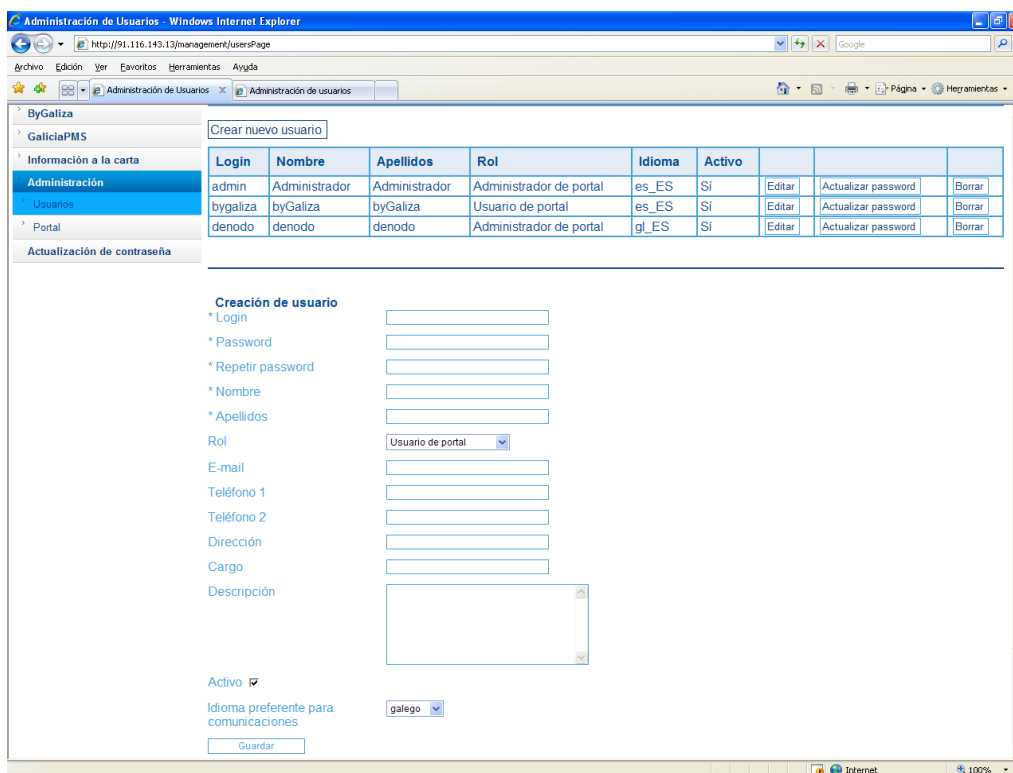


Ilustración 15: Página de alta de usuario

La información que el administrador debe rellenar es:

- Login
- Password
- Repetir password
- Nombre
- Apellidos
- Rol. Puede ser *administrador de portal* o *usuario de portal*.
- E-mail
- Teléfono 1
- Teléfono 2
- Dirección
- Cargo
- Descripción
- Activo. Si el usuario no está activo no podrá acceder al portal.
- Idioma preferente para comunicaciones. Es el idioma en el que prefiere recibir los correos electrónicos.

## Administración de portal

En la administración de portal el administrador puede realizar operaciones relacionadas con las secciones de su portal.

Cuando el administrador accede a este apartado se le muestra una página como la siguiente:

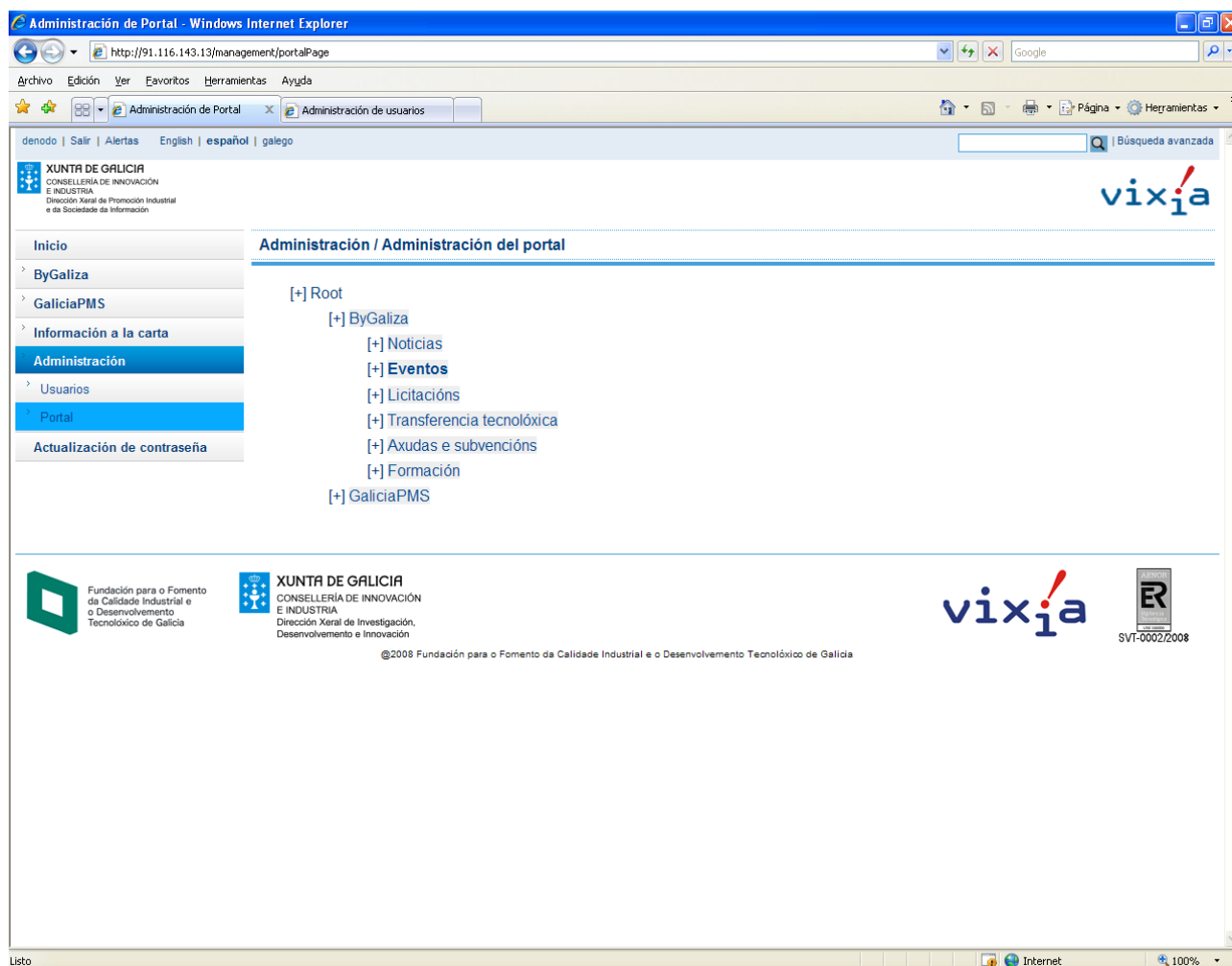
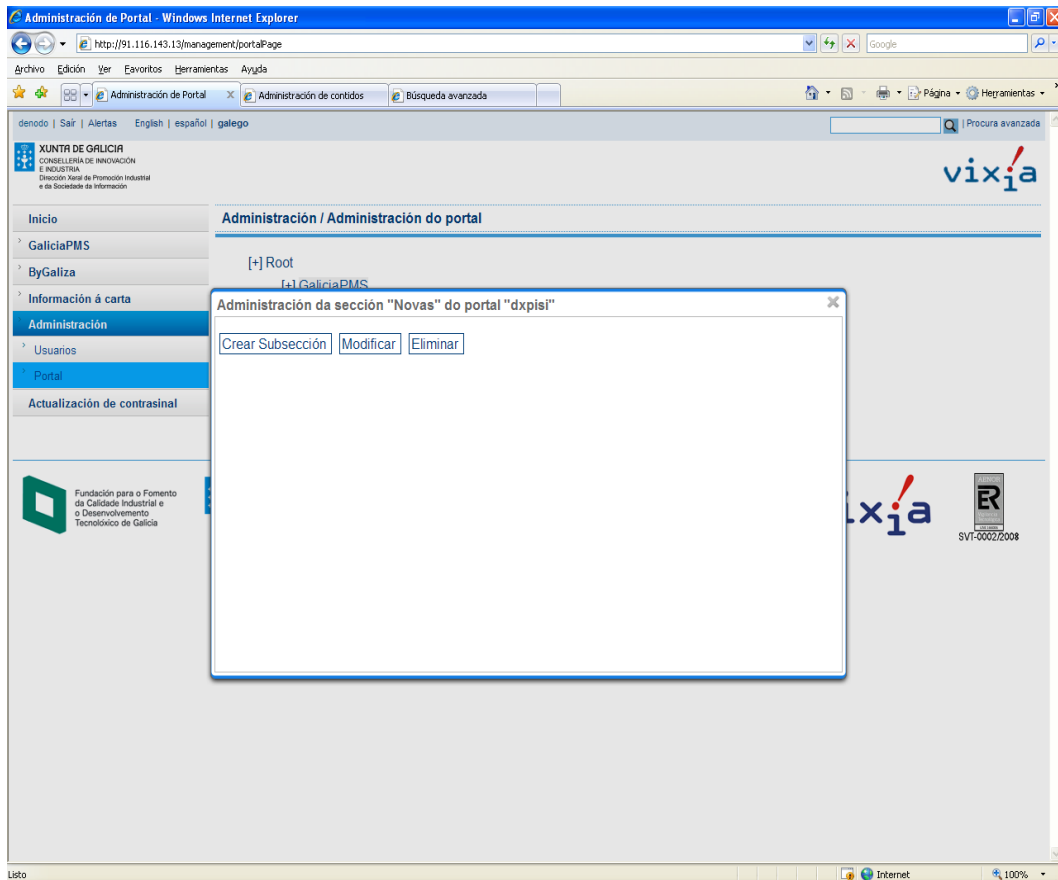


Ilustración 16: Página de administración de portal

En esta página el administrador puede ver todas las secciones de su portal en forma de árbol. Si pulsa en una de ellas podrá realizar modificaciones como Crear subsección, Modificar datos de la sección y Eliminar.



*Ilustración 17: Página de modificación de sección de portal*

Crear subsección se refiere a crear una subsección que pertenecerá solamente al árbol del portal.

Modificar se refiere a modificar los datos de la sección tales como nombre (internacionalizado), si está activa o no y su posición.

El campo activa se refiere a si en el momento actual debe aparecer o no en el portal.

La posición se refiere a si la sección tiene que aparecer en el menú o en la parte derecha de la página principal.

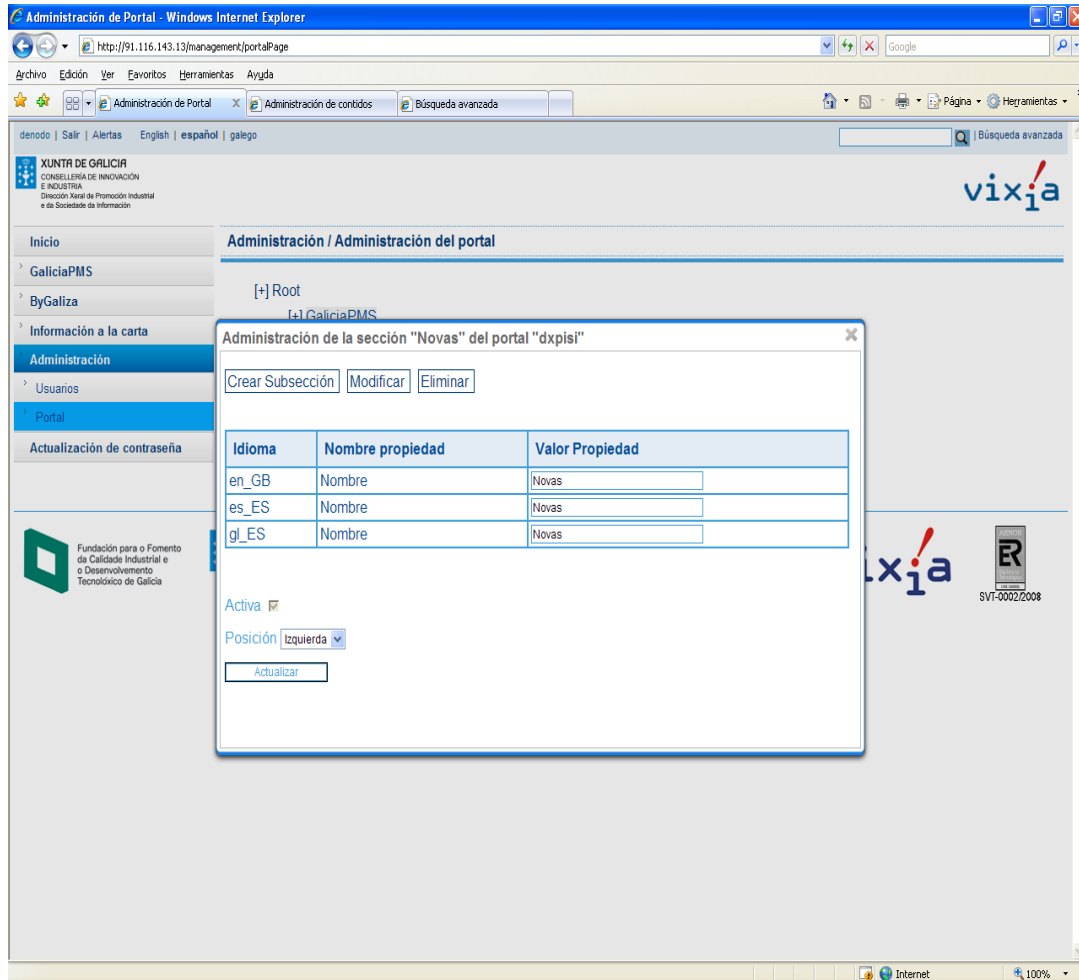


Ilustración 18: Página de modificación de sección